

LASTENSUOJELUALAN MARKKINAT

Raportti lastensuojelun asiakkaista, palveluntuottajista ja
markkinoista tilastojen valossa



Vantaalla 21. helmikuuta 2021

Pekka Lith

Suunnittelu- ja tutkimuspalvelut Pekka Lith
Projektering och Analys Pekka Lith

Sisältö

1	Alkusanat	3
2	Lastensuojelun perusta	4
2.1	Lastensuojelun tavoitteet ja palvelut	4
2.2	Lastensuojelun asiakkaat	8
3	Yksityinen palvelutarjonta	13
3.1	Lastensuojelualan yritykset	13
3.2	Henkilöstö ja liikevaihto	15
3.3	Yritysprofiili	15
3.4	Järjestöjen palvelutuotanto	16
3.5	Yksityinen tarjonta alueellisesti	17
3.6	Yritysten taloudellinen asema	20
4	Lastensuojelun markkinapotentiaali	24
4.1	Laitos- ja ammatillisen perhehoidon kokonaistuotos	24
4.2	Kuntien laitos- ja perhehoidon palvelukysyntä	25
4.3	Lastensuojelun avohuollon palvelukysyntä	29
	Yhteenveto	32
	Lähteitä	35

1 Alkusanat

Oheisessa raportissa tarkastellaan tilastojen valossa lastensuojelun asiakkaita, yksityisiä palveluntuottajia, lastensuojelualan markkinoiden laajuutta ja sen jakautumista julkiseen kuntien palvelutuotantoon sekä yksityiseen palvelutuotantoon koko Suomessa ja maakunnittain. Raportissa kuvataan lyhyesti myös lastensuojelun tavoitteita, toimintatapoja ja lainsäädännöllistä kehystä.

Lähteinä ovat Tilastokeskuksen kuntataloustilasto, yritysten rakenne- ja tilinpäätöstilasto, alueellinen yritystoimintatilasto sekä Terveystieteiden tutkimuskeskuksen ja Hyvinvoinnin tutkimuskeskuksen lastensuojelun tilastojulkaisut ja tietokannat. Raportti on osaltaan päivitystä vuonna 2018 valmistuneelle samannimiselle selvitykselle. Raportin on laatinut tutkija Pekka Lith (Suunnittelu- ja tutkimuspalvelut Pekka Lith).¹



¹ Kansikuvassa on lapsisotilas Yhdysvaltain sisällissodan ajalta (1861-65). Arviolta 300 000 lasta osallistuu aseellisiin selkkauksiin ympäri maailmaa. Suurin osa on iältään 15-18-vuotiaita, mutta joukossa on myös alle 15-vuotiaita, jopa alle 10-vuotiaita. YK:n lapsen oikeuksien yleissopimus koskee kaikkia alle 18-vuotiaita. Sen artikla 38 suojelee kuitenkin vain alle 15-vuotiaita lapsia osallistumiselta sotatoimiin. Vuonna 2000 laaditulla lapsen oikeuksien sopimuksen lisäpöytäkirjalla lasten osallistumisesta aseellisiin konflikteihin alaikäraja nostettiin 18 vuoteen. Se astui voimaan 12/02/2002. Sopimuksen ovat ratifioineet lähes kaikki YK:n jäsenvaltiot.

2 Lastensuojelun perusta

2.1 Lastensuojelun tavoitteet ja palvelut

Lastensuojelun tarkoituksena on taata kaikille lapsille oikeus turvalliseen kasvuympäristöön, tasapainoiseen ja monipuoliseen kehitykseen sekä erityiseen suojeluun. Suomea sitovat Euroopan ihmisoikeussopimus² ja Yhdistyneet Kansakunnat YK:n lapsen oikeuksien yleissopimus (LOS³), jonka mukaan jokaisella lapsella on oikeus suojeluun ja huolenpitoon. LOS-sopimus on yleisesti hyväksytty käsitys siitä, mitä oikeuksia kaikilla lapsilla pitäisi olla siitä riippumatta, mikä on heidän taustansa. Lapsen oikeuksista on säädetty myös Suomen perustuslaissa.⁴

Suomessa lastensuojelun ytimenä voidaan pitää *lastensuojelulakia* (417/2007), joka sisältää tärkeimmät lastensuojelua koskevat säännökset. Lastensuojelulain rinnalla myös laki lapsen huollosta ja tapaamisoikeudesta (361/1983) määrittelevät lasten suojelua ja kohtelua. Vanhemmat ja muut huoltajat ovat ensisijaisesti vastuussa lapsen kasvatuksesta ja huolenpidosta, mutta tähän tehtävään he voivat tarvita apua yhteiskunnalta. Sen vuoksi ehkäisevä lastensuojelu ja varhainen tuki perheille ovat tärkeitä, koska niillä voidaan torjua varsinaisen lastensuojelun tarvetta.⁵

Varsinaisesti lapsensuojelun toimenpiteet ovat viranomaisten toimintaa, mikä perustuu lastensuojelulakiin. Niihin kuuluvat avohuolto, kiireellinen sijoitus, huostaanotto, sijaishuolto ja erilaiset jälkihuollon toimenpiteet. Asia voi alkaa *lastensuojeluilmoituksella*, jonka voi tehdä kuka tahansa, joka on huolissaan lapsen hyvinvoinnista ja sen voi tehdä nimettömänä. Myös lasten ja nuorten parissa työskentelevät ovat velvollisia tekemään ilmoituksen, jos lapsi tarvitsee apua. Heitä voivat olla esimerkiksi varhaiskasvatuksen ja koulujen työntekijät tai poliisiviranomaiset.

Lastensuojelutoimet ja sosiaalihuollon asiakkuus voi alkaa myös siten, että vanhemmat tai lapsi itse ottaa yhteyttä lastensuojeluun ja pyytää apua. Lastensuojeluilmoituksen tai muun yhteydenoton pohjalta sosiaalityöntekijä ryhtyy kartoittamaan lapsen ja perheen tilannetta, joka voi olla sosiaalihuoltolain mukainen palvelutarpeen arviointi tai lastensuojelun tarpeen selvitys. Edellinen voi johtaa vapaaehtoiseen sosiaalihuollon asiakkuuteen ja jälkimmäinen *lastensuojelun asiakkuuteen*, jolloin lapselle nimetään hänen asiastaan vastaava sosiaalityöntekijä.

Lastensuojelun asiakkuus alkaa, kun sosiaalitoimessa on ryhdytty kiireellisiin lastensuojelutoimenpiteisiin tai lastensuojelutarpeen selvityksen tekemisestä on tehty päätös. Jos

² Ks. 63/1999 Ulkoasiainministeriön ilmoitus Euroopan ihmisoikeussopimuksesta (Yleissopimus ihmisoikeuksien ja perusvapauksien suojaamiseksi) sellaisena kuin se on muutettuna yhdennellätoista pöytäkirjalla (www.finlex.fi).

³ Sopimus koskee kaikkia alle 18-vuotiaita. Sopimuksen on hyväksynyt lähes kaikki YK:n jäsenvaltiot. Suomessa lapsen oikeuksien yleissopimus (*engl. Convention on the Rights of the Child CRC*) tuli voimaan vuonna 1991 (Ks. www.unicef.fi). Lapsen oikeuksien sopimusta on täydennetty sittemmin kolmella lisäpöytäkirjalla: Lisäpöytäkirja lasten osallistumisesta aseellisiin konflikteihin (2000, Suomi 2002), lisäpöytäkirja lapsikaupasta ja lasten hyväksikäytöstä prostituutiossa ja pornografiassa (2000, Suomi 2012) ja lisäpöytäkirja valitusoikeudesta (2011, Suomi 2015).

⁴ Ks. Suomen perustuslaki 731/1999, 6§.

⁵ Ehkäisevällä lastensuojelulla edistetään ja turvataan lasten kasvua, kehitystä ja hyvinvointia sekä tuetaan vanhemmuutta. Ehkäisevää lastensuojelua on tuki ja erityinen tuki, jota annetaan esimerkiksi opetuksessa, nuorisotyössä, päivähoitossa, äitiys- ja lastenneuvolassa sekä muussa sosiaali- ja terveydenhuollossa (ks. lastensuojelulaki 471/2007, 3a§).

kasvuolosuhteet vaarantavat lapsen terveyttä ja kehitystä ensisijaisina vaihtoehtoina voivat olla avohuollon toimenpiteet. Niillä tarkoitetaan esimerkiksi terapiaa, tukihenkilöä, perhetyötä, vertaisryhmätoimintaa tai virkistystoimintaa. Kiireelliseen sijoitukseen ryhdytään vain, mikäli lapsi on välittömässä vaarassa tai hän on muutoin kiireellisen sijoituksen ja sijaishuollon tarpeessa.

Jos kasvuolot tai lapsi itse vaarantavat *vakavasti* lapsen terveyttä tai kehitystä, eivätkä avohuollon tukitoimet ole sopivia, mahdollisia tai riittäviä, lapsi on *otettava huostaan*. Huostaanotto voidaan toteuttaa kuitenkin vain, jos sijaishuollon arvioidaan olevan lapsen edun mukaista. Ennen lapsen sijoittamista kodin ulkopuolelle on selvitettävä lapselle läheisten henkilöiden mahdollisuudet ottaa lapsi luokseen asumaan tai muutoin osallistua lapsen tukemiseen. Myös 12 vuotta täyttäneellä lapsella on lastensuojelussa puhevaltaa ja hänen mielipidettään on kuultava.

*Sijaishuollolla*⁶ tarkoitetaan huostaan otetun, kiireellisesti sijoitetun tai hallinto-oikeuden väliaikais määräyksen nojalla sijoitetun lapsen hoidon ja kasvatuksen järjestämistä kodin ulkopuolella. Sijaishuolto voidaan järjestää perhehoitona sijaisperheessä tai laitoshuoltona lastenkodissa, koulukodissa tai muussa lastensuojelulaitoksessa. Sijaishuollon tai puoli vuotta kestäneen avohuollon tukitoimena tehdyn sijoituksen jälkeen lapsi tai nuori on oikeutettu *jälkihuollon tukitoimiin 25-vuotiaaksi asti*. Jälkihuoltoa voidaan järjestää myös muille lastensuojelun asiakkaina olleille nuorille.⁷⁸

Asiakassuunnitelma

Lastensuojelun kohteena olevalle lapselle tehdään asiakassuunnitelma.⁹ Asiakassuunnitelmaan kirjataan ne olosuhteet ja asiat, joihin pyritään vaikuttamaan, lapsen ja hänen perheensä tuen tarve, palvelut ja muut tukitoimet, joilla tuen tarpeeseen pyritään vastaamaan, sekä arvioitu aika, jonka kuluessa tavoitteet pyritään toteuttamaan. Asiakassuunnitelmaan on kirjattava asianomaisten eriävät näkemykset tuen tarpeesta ja palvelujen sekä muiden tukitoimien järjestämisestä. Asiakassuunnitelma on tarkistettava tarvittaessa, mutta vähintään kerran vuodessa.

Huostaan otettua lasta koskevassa suunnitelmassa todetaan sijaishuollon tarkoitus ja tavoitteet, erityisen tuen ja avun järjestäminen lapselle, hänen vanhemmilleen, huoltajilleen tai muille lapsen hoidosta ja kasvatuksesta vastaaville henkilöille sekä se, miten lapsen terveydenhuolto, varhaiskasvatus, perusopetus ja muu lapsen opetus järjestetään. Lisäksi suunnitelmasta ilmenee, miten lapsen yhteydenpito ja yhteistoiminta hänen vanhempiansa ja muiden läheisten henkilöiden kanssa toteutetaan ja kuinka tavoite perheen jälleenyhdistämisestä otetaan huomioon.¹⁰

⁶ Ks. lastensuojelulaki 471/2007, 10-11 luvut.

⁷ Ks. lastensuojelulaki 471/2007, 12 luku.

⁸ Kodin ulkopuolelle sijoitetulla lapsella tai nuorella on oikeus saada itsenäistymistä varten rahaa, kun sijoittaminen on osa avohuollon tukitoimeita, huostaanottoa tai jälkihuoltoa. *Itsenäistymisvarojen* maksamisen ajankohdasta päättää sosiaalihuollosta vastaava toimielin. Lähtökohtaisesti varat annetaan heti jälkihuollon päättyessä. Itsenäistymisen tukemiseen tai turvaamiseen liittyvästä erityisestä syystä varat voidaan antaa kuitenkin viimeistään, kun nuori täyttää 25 vuotta (Ks. lastensuojelulaki 471/2007, 77§).

⁹ Asiakassuunnitelma on laadittava ja tarkistettava, ellei siihen ole ilmeistä estettä, yhteistyössä lapsen ja huoltajan sekä tarvittaessa lapsen muun laillisen edustajan, vanhemman, muun lapsen hoidosta ja kasvatuksesta vastaavan tai lapselle läheisen henkilön ja lapsen huoltoon keskeisesti osallistuvan tahon kanssa (Lastensuojelulaki 471/2007, 30§).

¹⁰ Huostaan otetun lapsen vanhemmille on laadittava vanhemmuuden tukemiseksi oma asiakassuunnitelma, jollei sen laatimista ole pidettävä tarpeettomana. *Jälkihuollossa* olevaa lasta tai nuorta koskevaan suunnitelmaan kirjataan

Palvelujen järjestämisvastuu

Lastensuojelulain mukaan *lapsen kotikunta* on viime kädessä vastuussa lastensuojelupalvelujen järjestämisestä ja rahoituksesta. Kunnalla on oltava myös suunnitelma lasten ja nuorten hyvinvoinnin edistämiseksi sekä lastensuojelun järjestämiseksi ja kehittämiseksi. Jos lapsi on sijoitettuna kotikunnan ulkopuolella toisessa kunnassa (*sijoituskunta*), on sijoituskunnan järjestettävä yhteistyössä kotikunnan kanssa lapselle tai nuorelle hänen huollon tai hoidon tarpeensa edellyttämät palvelut ja tukitoimet. Näistä kustannuksista vastaa kuitenkin lapsen kotikunta.

Kunta voi tuottaa lastensuojelupalvelut itse, mutta kunta voi ostaa niitä kuntayhtymiltä, muilta kunnilta tai yksityisiltä palveluntuottajilta (pl. viranomaistoiminnot) tai tehdä esimerkiksi toimeksiantosopimuksen yksityisen perhehoitajan kanssa.¹¹ Jälkimmäisessä vaihtoehdossa osa- tai ympärivuorokautista perhehoitoa tarjotaan perhehoitajan yksityiskodissa tai hoidettavan kotona. Perhehoidossa voidaan hoitaa lapsia, nuoria, kehitysvammaisia ja vammaisia, ikääntyneitä tai mielenterveyskuntoutujia. Eniten perhehoitoa käytetään kuitenkin lastensuojelussa.

Perhehoito

Perhehoidosta on säädetty perhehoitolaissa (263/2015). Sijaisvanhemmaksi ja perhehoitajaksi tullaan yhteistyössä kunnan, kuntien yhteisen alueellisen perhehoitoyksikön tai muun perhehoitopalveluja tuottavan tahon kanssa käymällä ennakkovalmennus ja tekemällä toimeksiantosopimus sijoittavan kunnan kanssa. Perhehoitolain mukaan perhehoitajan on suoritettava pakollinen valmennus ennen toimeksiantosopimuksen tekemistä.¹² Perhehoitajiksi ryhtyvien lapsen sukulaisten ja läheisten valmennus voidaan järjestää kuitenkin vuoden sisällä sijoituksesta.

Perhekodissa voidaan hoitaa enintään neljää henkilöä hoitajan kanssa samassa taloudessa asuvat alle kouluikäiset lapset ja muut erityistä hoitoa tai huolenpitoa vaativat henkilöt mukaan luettuina, jollei kyse ole hoidon antamisesta sisaruksille, saman perheen jäsenille tai jos hoidetaan samanaikaisesti vain täysi-ikäisiä henkilöitä. Hoidettavia voi olla kuitenkin enintään kuusi, jos perhekodissa annettavasta hoidosta vastaa vähintään kaksi ennakkovalmennuksen käynnystä, perhekodissa asuvaa henkilöä, joista ainakin toisella on tehtävään soveltuva koulutus.

Ammatillinen perhekoti

Kunta voi päättää lapsen sijoittamisesta *ammatilliseen perhehoitopaikkaan*. Ammatillinen perhekotitoiminta on yksityisistä sosiaalipalveluista annetun lain mukaan ympärivuorokautista lupaa edellyttävää toimintaa, jota harjoitetaan yritysmuodossa. Luvan myöntää aluehallintovirasto. Kahden tai useamman alueviraston alueella toimivan palveluntuottajan osalta lupaviranomainen on Valvira.¹³ Ammatilliset perhekodit ovat käytännössä tavanomaisen perhehoidon ja laitoshuollon välimuoto, mutta ammatillista perhekotitoimintaa säädellään myös perhehoitolailla.

jälkihuollon tarkoitus ja tavoitteet sekä erityisen tuen ja avun järjestäminen lapselle tai nuorelle ja hänen vanhemmilleen, huoltajilleen tai muille hänen hoidostaan ja kasvatuksestaan vastaaville.

¹¹ Toimeksiantosopimus ei ole työsuhde. Perhehoitoliiton mukaan toimeksiantosuhteisia perhehoitajia on toiminut myös yksityisellä toiminimellä.

¹² Valmennuksen tulee olla riittävän pitkä ja prosessinomainen ja sen tulee sisältää perhehoitajan asemaa, velvollisuuksia ja lainsäädäntöä koskeva osuus. Valmennuksen perusteella tehdään kirjallinen arviointi perhehoitajaksi ryhtyvän valmiuksista ja edellytyksistä toimia perhehoitajana.

¹³ Sosiaali- ja terveysalan lupa- ja valvontavirasto Valvira.

Perhekotivanhemmilta edellytetään koulutusta ja työkokemusta lastensuojelulain mukaiseen hoito- ja kasvatustyöhön. Toimintayksikössä on oltava vastuhenkilö, joka vastaa siitä, että palvelutoiminta täyttää sille asetetut vaatimukset. Hänellä tulee olla myös sosiaalihuollon ammatillisen henkilöstön kelpoisuusvaatimuksista annetun lain (272/2005) mukainen kelpoisuus ja vähintään 3 vuotta työskentelyä lastensuojelun piirissä. Ammatillisen perhekodin vastuhenkilö nimetään toiminnan aloittamisilmoituksen tai lupamenettelyn yhteydessä.¹⁴

Ammatillisessa perhekodissa saadaan hoitaa samanaikaisesti enintään seitsemää henkilöä suhdeluvulla 0,5, eli vähintään yksi aikuinen kahta sijoitettua lasta kohden. Samassa taloudessa asuvat alle kouluikäiset lapset ja muut erityistä hoitoa tai huolenpitoa vaativat henkilöt lasketaan mukaan enimmäismäärään. Jos kyse on hoidon antamisesta sisaruksille tai saman perheen jäsenille, voi perhekodissa olla poikkeuksellisesti sijoitettuna useampikin henkilö. Tosin hoidettavien määrä on suhteutettava perhehoitajien lukumäärään ja hoidettavien tarvitsemaan hoitoon.

Laitoshoido

Laitoshuollosta on säädetty lastensuojelulaissa (57-60§). Lastensuojelulaitoksia ovat lastenkodit ja koulukodit sekä muut näihin rinnastettavat lastensuojelulaitokset, kuten vastaanottokodit ja nuorisokodit. Lastensuojelulaitoksia ylläpitävät kunnat, valtio ja yksityiset palveluntuottajat (yritykset ja järjestöt). Yksityisen palveluntuottajan on saatava ennen toiminnan aloittamista ja olennaista muuttamista lupa sen alueen aluehallintovirastolta, jossa toiminta tapahtuu. Jos toimintaa on useilla alueilla, lupa haetaan Valviraltta (ks. laki yksityisistä sosiaalipalveluista (922/2011)).

Lastensuojelulaitoksessa on oltava riittävät ja asianmukaiset toimitilat ja toimintavälineet sekä tarpeellinen määrä sosiaalihuollon ammatillista ja muuta henkilöstöä. Laitoksen toimitilojen voidaan katsoa olevan riittävät ja asianmukaiset silloin, kun laitoksessa asuvalla lapsella on mahdollisuus riittävään yksityisyyteen. Toisin sanoen lapsella on mahdollisuus rauhalliseen yksinoloon ja oman identiteetin kannalta välttämättömään omaan alueeseen. Ihanteena onkin tilava, normaaliympäristössä sijaitseva perheasunto, jossa on turvattu kodinomaisuus ja viihtyvyys.

Lastensuojelulaitoksessa voi olla yksi tai useampi asuinyksikkö. Useampiyksikköisen laitoksen yksiköt voivat toimia myös erillisinä. Asuinyksikössä saadaan hoitaa yhdessä enintään seitsemää lasta tai nuorta ja samaan rakennusryhmään sijoitettuna enintään 24 lasta tai nuorta. Jos lapselle järjestetään laitoshoidoa yhdessä vanhemman, huoltajan tai muun vastaavan kanssa, voidaan yhdessä hoitaa useampaakin lasta. Lastensuojelulaitoksessa on oltava pääsääntöisesti asuinyksikköä kohden vähintään seitsemän hoito- ja kasvatustehtävissä toimivaa työntekijää.

Jos samassa rakennuksessa on monta asuinyksikköä, hoitohenkilökuntaa tulisi olla vähintään kuusi. Siinä tapauksessa, että työntekijä asuu yhdessä hoidettavien lasten tai nuorten kanssa, voidaan henkilöstön määrästä poiketa. Kiireellisissä tapauksissa voidaan tilapäisesti poiketa hoidettavien lukumäärästä. Hoito- ja kasvatustehtävissä toimivalla lastensuojelulaitosten henkilökunnalta edellytetään kuitenkin pätevyyttä tehtä-

¹⁴ Ammatillisen perhekodin vastuhenkilöllä on oltava käytännössä vähintään sama kelpoisuus kuin kunnallisen lasten- tai nuorisokodin johtajalla ja kasvatushenkilöstöllä eli sosiaalihuollon ammatillisen henkilöstön kelpoisuusvaatimuksista annetun lain (272/2005) mukainen kelpoisuus. Soveltuvia koulutuksia ovat esimerkiksi sosiaalikasvattajan, sosiaaliohjaajan, sosionomi (AMK) tutkinnot.

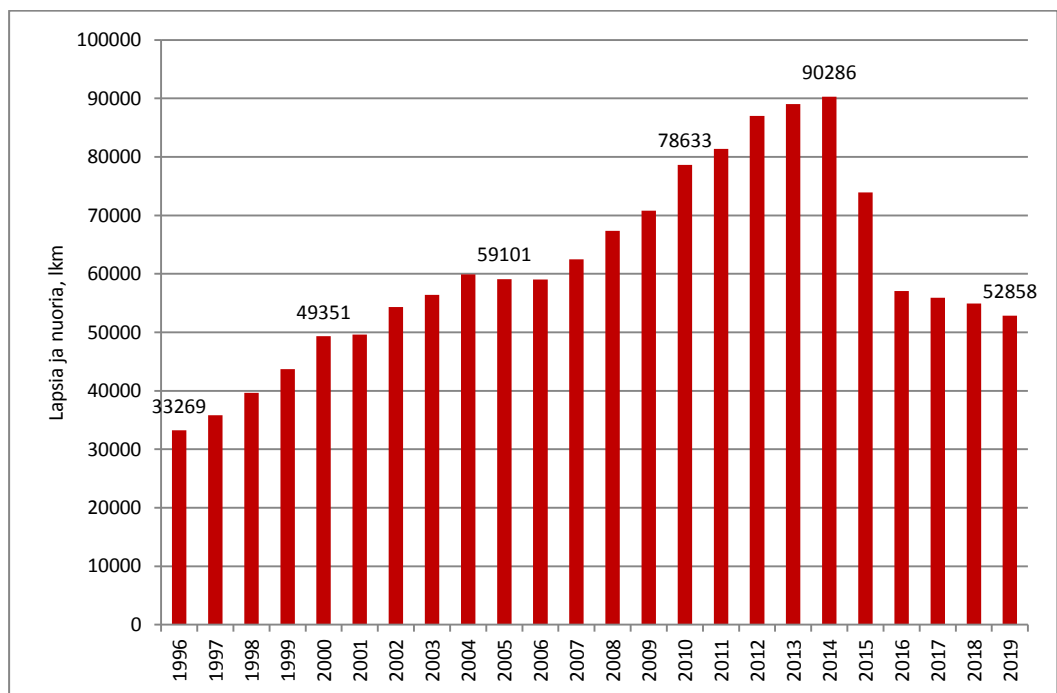
väänsä. Laitoksen hoito- ja kasvatustehtävistä vastaavalla johtajalta vaaditaan soveltuva korkeakoulututkintoa, alan tuntemusta ja johtamistaitoa.

2.2 Lastensuojelun asiakkaat

Terveyden ja hyvinvoinnin laitos THL:n tilastojen mukaan lastensuojelun avohuollon alle 21-vuotiaita asiakkaina oli maassamme 52 858 lasta ja nuorta, eli 4,3 prosenttia samankäisestä väestöstä vuonna 2019 (Kuvio 1). Määrä väheni neljä prosenttia edellisestä vuodesta ja yli 40 prosenttia huippuvuodesta 2014. Tämä oli tulosta vuonna 2015 uudistuneesta sosiaalihuoltolaista (1301/2014, 18-19 §). Sen mukaan perheille on annettava kunkin tilanteen mukaista sosiaalihuoltolain palveluja tilanteissa, joissa lastensuojelun asiakkuutta ei tarvita riittävän avun saamiseksi.

Sosiaalihuoltolain 18 §:n mukaista perhetyötä hyödynsikin 18 913 lapsiperhettä vuonna 2019. Määrä vastaa 3,4 prosenttia kaikista lapsiperheistä. Käytännössä perhetyöllä tarkoitetaan hyvinvoinnin tukemista sosiaaliohjauksella ja muulla tarvittavalla avulla tilanteissa, joissa asiakas ja hänen perheensä tai asiakkaan hoidosta vastaava henkilö, tarvitsevat tukea ja ohjausta omien voimavarojen vahvistamiseksi ja keskinäisen vuorovaikutuksen parantamiseksi. Perhetyötä annetaan erityistä tukea tarvitsevan lapsen tai nuoren terveyden ja kehityksen turvaamiseksi.

Kuvio 1 Lastensuojelun avohuollon asiakkaat 1996-2019, lkm (Lähde: THL)

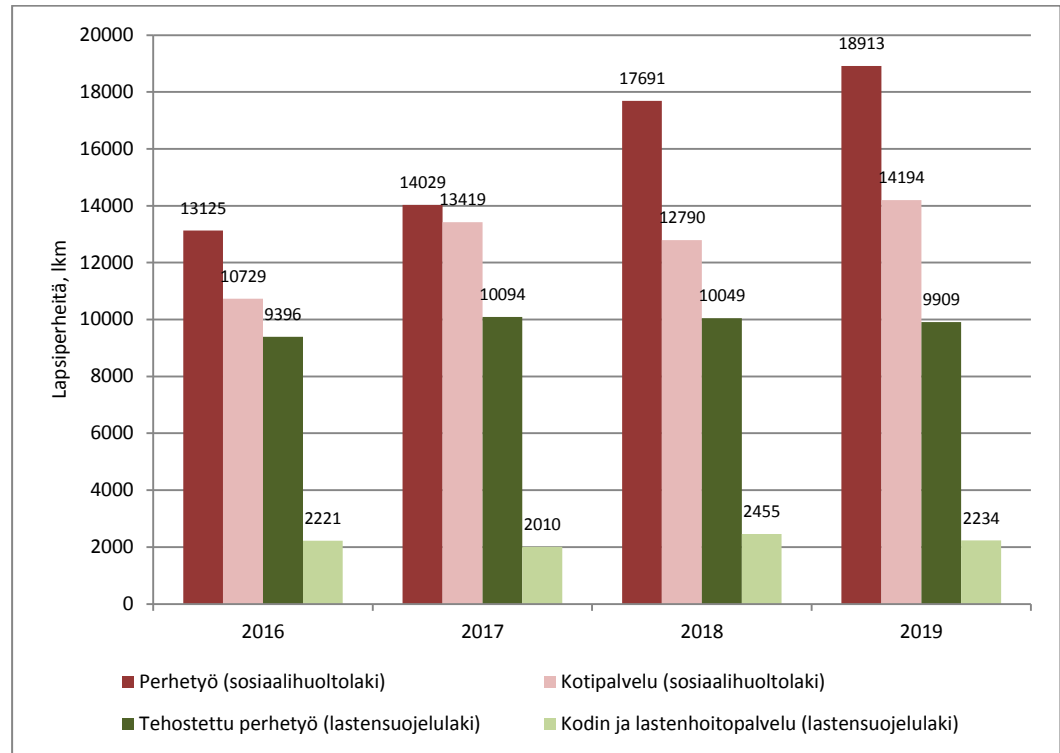


Sosiaalihuoltolain 19 §:n mukaista lapsiperheiden kotipalvelua sai vastaavasti 14 194 lapsiperhettä, eli 2,5 prosenttia lapsiperheistä. Sosiaalihuoltolain mukaisten palvelujen käyttäjien määrät ovat lisääntyneet vauhdilla vuosina 2016-19. Apua saaneiden suhteellinen osuus kaikista lapsiperheistä on silti pieni, vaikka tarve on suurta. *Lastensuojelulain 36 §:n*¹⁵ mukaista tehostettua perhetyötä sai vastaavasti 9 909 lapsiperhettä ja kodin

¹⁵ Lastensuojelulain 36 §:n mukaisilla palveluilla tarkoitetaan 1) tukea lapsen ja perheen ongelmatilanteen selvittämiseen; 2) lapsen taloudellista ja muuta tukemista koulunkäynnissä, ammatin ja asunnon hankinnassa, työhön sijoittumi-

ja lastenhoitoapua 2 234 lapsiperhettä vuonna 2019. Näiden palvelujen käyttäjien määrä on pysynyt lähes ennallaan vuosina 2016-19 (Kuvio 2).

Kuvio 2 Perheiden käyttämät sosiaalihuolto- ja lastensuojelulain mukaiset lapsiperheiden palvelut 2016-19, lapsiperheiden lkm (Lähde: THL)



Lastensuojeluilmoitukset

Lastensuojeluilmoituksia tehtiin yhteensä 156 200 vuonna 2019. Edelliseen vuoteen verrattuna ilmoitusten määrä kasvoi 7,1 prosenttia eli 10 320 ilmoituksella. Lastensuojeluilmoitukset koskivat yhteensä 85 746 lasta. Siten yhtä lasta kohden tehtiin keskimäärin 1,8 lastensuojeluilmoitusta. Lastensuojeluilmoitusten määrä on lähes kaksinkertainen kymmenessä vuodessa. Ilmoituksen kohteena olevien lasten määrä on kohonnut samanaikaisesti miltei 60 prosenttia. Tämä tarkoittaa kuitenkin sitä, että ilmoitusten määrä yhtä lasta kohden on kasvussa.

THL:n tilastojen mukaan suhteellisesti eniten ilmoituksia tehtiin 16-17 vuotta täyttäneistä nuorista vuonna 2019. Ikäryhmän merkitys korostui etenkin Lapissa, Pohjois-Savossa ja Varsinais-Suomessa. Toiseksi eniten ilmoituksia on tehty 13-15 vuotta täyttäneistä. Ikäryhmän osuus korostui varsinkin Päijät-Hämeessä ja Kainuussa. Maakuntien väliset erot näissä riskiryhmissä ovat melko suuria. Kaikkein vähiten 13-17 vuotta täyttäneistä oli tehty lastensuojeluilmoituksia Pohjanmaalla ja Keski-Pohjanmaalla sekä seuraavaksi vähiten Pirkanmaalla ja Etelä-Karjalassa.

Kaikista lastensuojeluilmoituksesta Uudellamaalla tehdään kolmannes, mikä on pari prosenttiyksikköä suurempi osuus kuin maakunnan osuus on alle 20 -vuotiaasta väes-

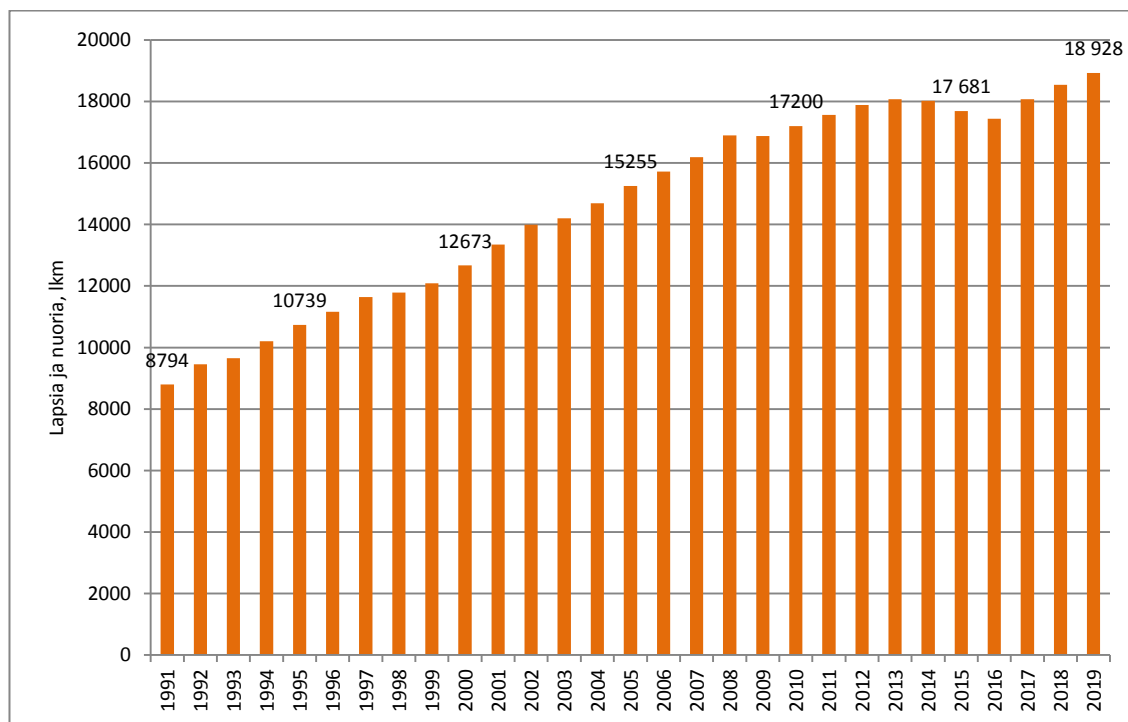
sessä, harrastuksissa, läheisten ihmissuhteiden ylläpitämisessä sekä muiden henkilökohtaisten tarpeiden tyydyttämisessä; 3) lapsen kuntoutumista tukevia hoito- ja terapiapalveluja; 4) tehostettua perhetyötä; 5) perhekuntoutusta; sekä 6) muita lasta ja perhettä tukevia palveluja ja tukitoimia.

töstä. Varsinais-Suomessa tehdään joka kymmenes lastensuojeluilmoitus, mikä myös enemmän kuin maakunnan väestöosuus alle 20 -vuotiaasta väestöstä. *Ennakollisia lastensuojeluilmoituksia* tuli 2 253. Ennakollinen ilmoitus voidaan tehdä ennen lapsen syntymää, jos se katsotaan tarpeelliseksi tai on syytä epäillä, että lapsi tarvitsee lastensuojellisia tukitoimia syntymänsä jälkeen.¹⁶

Kodin ulkopuolelle sijoitetut

THL:n tilastojen mukaan 18 928 alle 21 -vuotiasta lasta ja nuorta oli sijoitettuna oman kodin ulkopuolelle vuonna 2019 (Kuvio 3). Heistä 42 prosenttia oli perhehoidossa, yhdeksän prosenttia ammatillisessa perhekotihoitossa ja 41 prosenttia laitoshoidossa. Muussa hoidossa oli kahdeksan prosenttia lapsista ja nuorista. Perhehoidossa olleiden lasten määrä ja osuus alenivat 2000-luvulla vuoteen 2008 saakka, mutta sen jälkeen heidän määränsä on kasvanut jatkuvasti. Ammatillisessa perhekotihoitossa kehitys on ollut päinvastaista (Taulukko 1 ja Kuvio 4).

Kuvio 3 Kodin ulkopuolelle sijoitetut lapset ja nuoret 1991-2019, lkm (Lähde: THL).



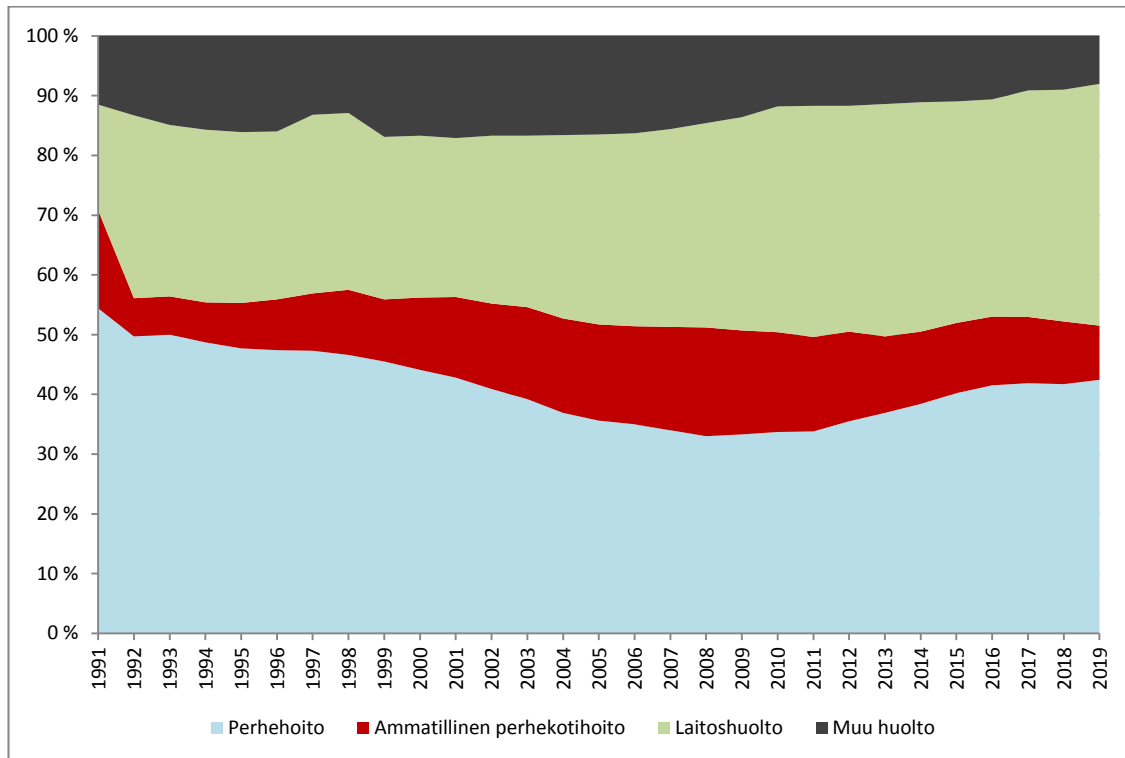
Ammatillisessa perhekotihoitossa olevien lasten määrän supistuminen on näkynyt samanaikaisesti alalla toimivien elinkeinoharjoittajien ja yritysten määrän kääntymisenä laskuun eikä uusia yrityksiä enää perusteta 2000-luvun alun tapaa. Laitoshoidossa olleiden lasten määrä ja osuus kasvoivat 2000-luvulla vuoteen 2011 saakka. Sitten kasvuvahti on pysähtynyt ja kääntynyt välillä jopa pieneen laskuun. Laitossijoitettujen määrä on ollut kuitenkin kasvussa vuodesta 2017 lukien. Muussa hoidossa olleiden määrä on pienentynyt koko 2000-luvun ajan.

¹⁶ Ennakollinen lastensuojeluilmoitus koski lähes viittä prosenttia elävänä syntyneistä lapsista vuonna 2019. Määrä kasvoi 245 ilmoituksella eli 12 prosenttia edellisestä vuodesta.

Taulukko 1 Kodin ulkopuolelle sijoitettuna olleet lapset ja nuoret viimeisimmän sijoitustiedon mukaan 1995, 2000, 2005 ja 2010-19, lkm (Lähde: THL)

	Perhehoito, lkm	Ammatillinen perhekotihoito, lkm	Laitoshuolto, lkm	Muu huolto, lkm	Yhteensä, lkm
1995	5132	813	3064	1730	10739
2000	5587	1539	3430	2117	12673
2005	5421	2463	4847	2524	15255
2010	5804	2865	6490	2041	17200
2011	5937	2774	6788	2064	17563
2012	6353	2676	6765	2087	17881
2013	6675	2321	7022	2054	18072
2014	6918	2189	6917	1991	18015
2015	7109	2077	6557	1938	17681
2016	7238	2005	6339	1852	17434
2017	7566	2004	6850	1649	18069
2018	7764	1952	7222	1675	18613
2019	8033	1716	7659	1520	18928

Kuvio 4 Kodin ulkopuolelle sijoitettuna olleet lapset ja nuoret viimeisimmän sijoitustiedon mukaan 1991-2019, prosenttia (Lähde: THL).



Sijoitusperusteet

Yleisin sijoitusperuste kodin ulkopuolelle on huostaanotto. Huostaanoton piirissä oli viimeisimmän sijoitustiedon mukaan noin 10 800 lasta. Huostaan otettujen määrä lisääntyi 1,7 prosenttia edellisestä vuodesta. Huostassa olo lakkaa, kun sijaishuollon tarve lakkaa tai silloin, kun lapsi täyttää 18 vuotta. Ennen täysikäisyyden saavuttamista huostaanottoja puretaan kuitenkin harvoin. Ikäryhmittäin tarkasteltuna huostaan otettuja oli eniten 16-17 –vuotiaiden ikäryhmässä, sillä tämänikäisistä lapsista 2,3 prosenttia oli huostaanoton piirissä vuonna 2019.

Huostaan otetuista tahdonvastaisia sijoituksia oli neljännes. Kiireellisesti sijoitettuina oli 2 483 lasta ja nuorta. Noin 4 145 henkilön sijoitusperusteena olivat avohuollon tukitoimenpiteet ja 1 500 kohdalla kysymys oli jälkihuollon toimenpiteestä (Taulukko 2). Edellä esitetyt tilastot kuvaavat viimeisintä sijoituspäätöstä, mutta käytännössä lapsella voi olla tilastovuoden aikana useita sijoituspaikkoja ja – päätöksiä. THL:n mukaan lapsi on saatettu sijoittaa kiireellisesti ensin lastenkotiin, ja sitten myöhemmin sukulaisten luokse tai muuhun sijaisperheeseen.

Tavallisesti kiireellinen sijoitus tehdään lyhyeksi ajanjaksoksi, minkä jälkeen lasta ja hänen vanhempiaan voidaan tukea lastensuojelun avohuollon toimenpiteillä tai sijoitusta jatketaan avohuollon sijoituksena. Huostaan otetuiksi päättyy vuoden kuluttua kiireellisen sijoituspäätöksen jälkeen noin 45 prosenttia lapsista. Osuus vaihtelee ikäryhmittäin siten, että osuus oli korkein 13-15 –vuotiaiden keskuudessa ja pienin alle kouluikäisissä. Maakunnittain katsottuna huostaan otettuja lapsia oli suhteellisesti eniten Kymenlaaksoissa ja vähiten Pohjanmaalla vuonna 2019.

Taulukko 2 Kodin ulkopuolelle sijoitettuna olleet lapset ja nuoret sijoitusperusteiden mukaan 1995, 2000, 2005 ja 2010-19, lkm (Lähde: THL).

	Avohuollon tukitoimen sijoitus, lkm	Kiireellinen sijoitus, lkm	Huostassa, lkm	Jälkihuollon sijoitus, lkm	Yhteensä, lkm
1995	2625	232	6160	1722	10739
2000	3354	362	6973	1984	12673
2005	3526	642	8671	2415	15254
2010	3472	1699	9751	2278	17200
2011	3405	1898	10144	2116	17563
2012	3575	2015	10129	2161	17880
2013	3537	2124	10297	2114	18072
2014	3666	1901	10324	2124	18015
2015	3619	1929	10162	1971	17681
2016	3754	1820	10066	1794	17434
2017	4058	2159	10142	1710	18069
2018	4180	2191	10610	1632	18613
2019	4145	2483	10800	1500	18928

3 Yksityinen palvelutarjonta

Suomessa toimi *lastensuojelun laitos- ja ammatillisessa perhehoidossa* (Nace 87901) arviolta 650-660 yritysten ja järjestöjen toimipaikkaa vuonna 2019. Yksityinen lastensuojeluala työllisti arviolta vajaat 6 400 henkilöä ja synnytti 510 miljoonan euron liikevaihdon. Järjestöjen osuus toimipaikoista oli alle kymmenesosa, mutta työllisyydestä ja liikevaihdosta kuudesosa. Syynä on, että järjestöt toimivat lähinnä laitoshoidossa, mutta yrityspuolella on yhä paljon pieniä perhekoteja.

Lastensuojelualan yritysten työllisyys ja liikevaihto alenivat vuosina 2013-15. Sen jälkeen työllisyys ja liikevaihto ovat olleet jälleen nousussa. Yksityisten yritysten työllisyyden ja liikevaihdon ripeä nousu voi kertoa palvelutarpeen kasvusta ja siitä, että kunnat eivät halua investoida toimintaan odottaessaan sosiaali- ja terveydenhuollon uudistusta. Yritysten määrä on lähtenyt kuitenkin laskuun, sillä uusia pieniä perhekoteja ei enää perusteta takavuosien malliin.

Samalla yrityskoko on kasvanut ja toimipisteiden määrä on lisääntynyt. Merkittäviä alan toimijoita ovat mm. Attendo Oy, Familiar Oy ja Alva Hyvinvointi Oy, jolle on siirtynyt Espero Caren lastensuojelupalvelut. Lastensuojelualan yritysten keskimääräinen *kannattavuus* on ollut kuitenkin laskussa vuosina 2018-19 ja rahoitusasema on heikentynyt. Negatiivisesta kehityksestä huolimatta kannattavuus on toimialalla edelleen suhteellisen tyydyttävällä tasolla.

3.1 Lastensuojelualan yritykset

Lastensuojelun toimialalla (Nace 87901¹⁷) toimi Tilastokeskuksen yritysten rakenne- ja tilinpäätöstilastojen mukaan 416 yritystä ja 614 yritysten toimipaikkaa vuonna 2019. Yhtä yritystä kohden oli siis keskimäärin 1,5 toimipaikkaa. Yritysten määrä kohosi vuoteen 2011, jonka jälkeen niiden määrä on vähentynyt yli 90 yrityksellä. Myös toimipaikkojen määrä on vähentynyt, muttei yhtä paljon kuin yritysten määrä (Kuvio 5). Pelkästään toimialaluokituksen pohjalta lastensuojelualan yritystoimintaa ei voida jakaa ammatilliseen perhekotitoimintaan tai laitoshuoltoon.

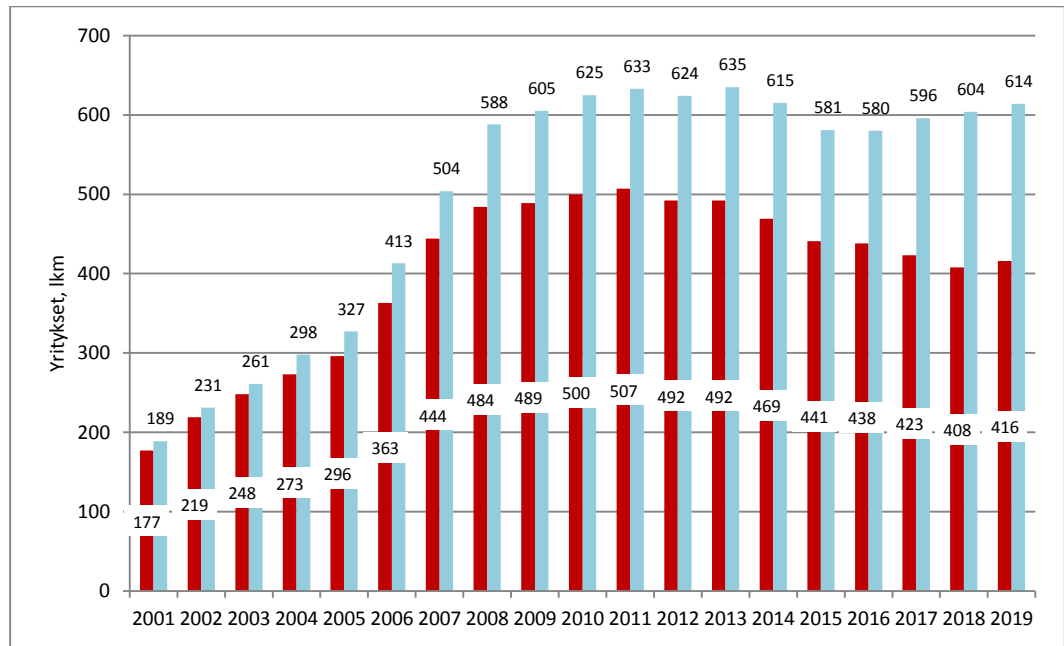
Vuodesta 2012 lukien uusia yrityksiä onkin perustettu vähemmän kuin vanhoja yrityksiä on lopetettu (Kuvio 6). Tilastokeskuksen tilastojen tulkinnessa kannattaa ottaa huomioon, että osa yritysten aloitus- ja lopetustiedoista ovat *hallinnollisia* sisältäen niin sanotut epäaidot liiketoiminnan aloitukset ja lopetukset, kuten toimintojen yhtiöittämiset, yritysten väliset fuusiot ja yritysmuodon muutokset.¹⁸ Myös *yrityskannan vaihtuvuus* on vähentynyt. Vaihtuvuus on toimintansa aloittaneiden ja lopettaneiden yritysten yhteenlaskettu prosenttiosuus vallitsevasta yrityskannasta.

¹⁷ *Lastensuojelun toimialalla* tarkoitetaan tässä EU:n toimialaluokituksen toimialaa: Lasten ja nuorten laitoksia ja ammatillista perhehoitoa (Nace 87901). Toimialaan kuuluvat laitokset, joihin sijoitetaan lapsia ja nuoria lastensuojelupurastein. Mukaan kuuluvat myös erityislastenkodit sekä esimerkiksi päihdeongelmaisten lasten hoitoon keskittyneet lastensuojelulaitokset, joiden nimi voi olla perheryhmäkoti, pienryhmäkoti, lastenkoti, nuorisokoti, ammatillinen perhekoti tms. Toimialaan kuuluu tuettu asuminen vankilasta vapautuneille nuorille ja koulukodit. Lastensuojelun avoimuuden palvelut tilastoituvat etupäässä toimialaan: Muut muualla luokittelemattomat sosiaalihuollon avopalvelut (Nace 88999).

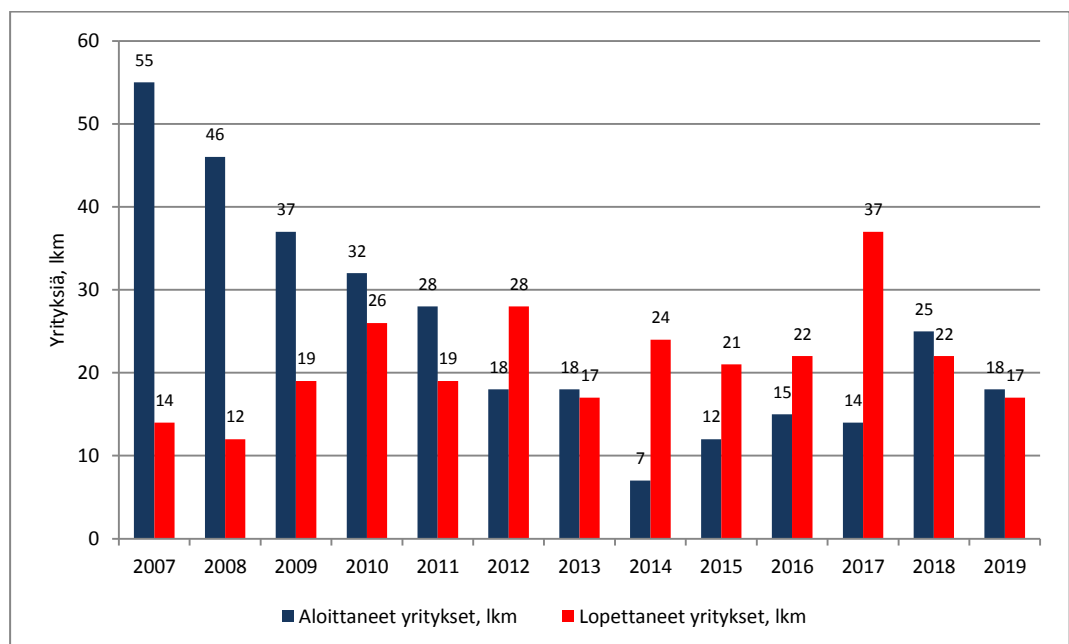
¹⁸ Tilastokeskuksen aloittaneiden ja lopettaneiden yritysten tilastoissa yritys merkitään aloittaneeksi silloin, kun siitä tulee arvonlisäverovelvollinen tai työnantaja. Yritys voi kirjautua tilastoon aloittaneeksi myös yhtiöittämisen tai fuusion seurauksena tai toimiminimuotoisen yrityksen muuttuessa yhtiömuotoiseksi, jolloin se saa uuden yritystunnuksen. Yritys katsotaan lopettaneeksi, kun se lakkaa toimimasta sekä työnantajana että arvonlisäverovelvollisena, ja vanha yritystunnuksen lopetetaan. Toimintansa lopettaneeksi yritys voidaan katsoa myös silloin, kun se sulautuu toiseen yritykseen. Yli 18 kuukauden toimimattomuuden jälkeen aktivoitua yritys määritetään uudelleen aloittaneeksi ja edeltävä lopetustieto jää voimaan. Jos lopettaneeksi merkitty yritys aktivoituu ennen 18 kuukauden ajan täyttymistä, lopetustieto kumotaan ja yritys katsotaan toimivaksi koko ajanjaksolla.

Taloustutkimusten mukaan korkeaa vaihtuvuutta pidetään merkinä kansantaloutta eteenpäin vievästä muutosvoimasta ja uudistumiskyvystä. Vaihtuvuus tarkoittaa sitä, että vanhat kilpailukykyensä menettäneet toimijat poistuvat markkinoilta ja antavat tilaa innovatiivisille ja kasvuhakuisille yrityksille. Toisaalta erityisosaamista vaativilla ja luvanvaraista toimintaa harjoittavilla toimialoilla, kuten lastensuojelupalveluissa toiminnan aloittamiskynnys on lähtökohtaisesti korkeampi ja yrityskannan vaihtuvuus pienempi kuin yrityskentässä keskimäärin.

Kuvio 5 Lastensuojelualan (Nace 87901) yritykset ja toimipaikat 2001-2019, lkm (Lähde: Yritysten rakenne- ja tilinpäätöstilastot; Alueellinen yritystoimintatilasto, Tilastokeskus).



Kuvio 6 Uudet ja lopettaneet lastensuojelualan yritykset (Nace 87901) 2007-2019, lkm (Lähde: Aloittaneiden ja lopettaneiden yritysten tilastot, Tilastokeskus).

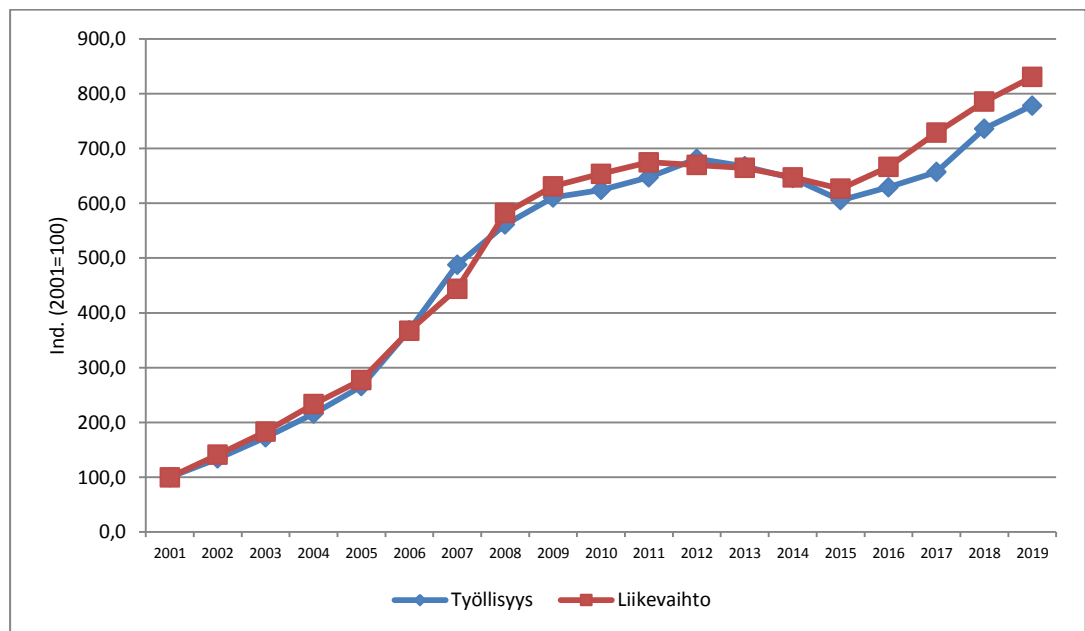


3.2 Henkilöstö ja liikevaihto

Lastensuojelualalla (Nace 87901) toimivien yritystoimipaikkojen *työllisyys* oli koko-vuosityöllisyyden käsitteellä mitattuna noin 5 346 henkilöä ja *liikevaihto* 429 miljoonaa euroa. Toimipaikkojen työllisyys ja liikevaihto olivat alhaisemmalla tasolla kuin samalla toimialalla toimivien yritysten henkilöstö (5 670 henkilöä) ja liikevaihto (441 milj. euroa). Erot johtuvat siitä, että osalla lastensuojelualalle tilastoidusta monitoimipaikkaisista yrityksistä on muuta toimintaa. Liiketoiminnan laajuuden kehitystä on kuvattu tässä kuitenkin toimipaikkatietojen pohjalta.

Tilastokeskuksen alueellisen yritystoimintatilaston mukaan lastensuojelualan yritystoimipaikkojen henkilöstö on lähes kahdeksankertaistunut tarkasteluajanjaksolla 2001-19. 2010-luvulla työllisyys on kasvanut noin 1 060 henkilöllä. Kasvu ei ole ollut yhtäjaksoista, sillä henkilöstön määrä väheni vuosina 2013-15, mutta on kääntynyt sen jälkeen nopeaan kasvuun. Alan liikevaihdon määrä on puolestaan yli kahdeksankertaistunut 2000-luvun alusta. Myös liikevaihto aleni vuosina 2013-15, mutta on sen jälkeen nousut rpeästi uudelle ennätystasolleen (Kuvio 7).

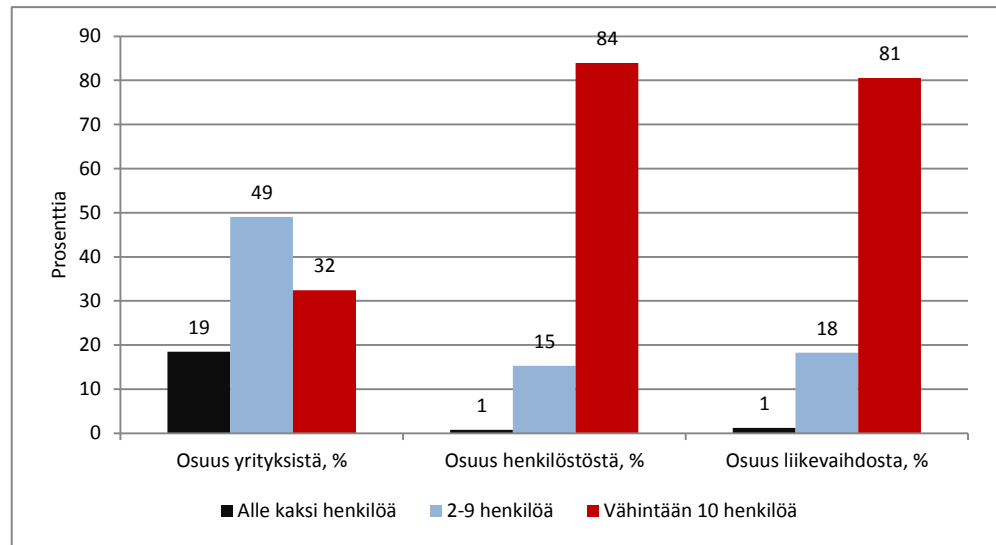
Kuvio 7 Lastensuojelualan (Nace 87901) yritystoimipaikkojen työllisyyden ja reaalisen liikevaihdon kehitys 2001-19, ind. (2001=100) (Lähde: Alueellinen yritystoimintatilasto, Tilastokeskus)



3.3 Yritysprofili

Tilastokeskuksen yritysten rakenne- ja tilinpäätöstilastojen mukaan pääosa (49 %) lastensuojelualan yrityksistä työllisti 2-9 henkilöä vuonna 2019. Alle kaksi vuosityöllistä työllisti vajaa viidennes yrityksistä. Näistä mikroyrityksistä pääosa lienee *ammattillista perhekotitoimintaa* harjoittavia toimijoita. Mikroyritysten osuus alan työllisyydestä oli silti vain 16 prosenttia ja liikevaihdosta 19 prosenttia. Sen sijaan vähintään 10 henkilöä työllistävien, lähinnä laitostyyppistä huoltoa tarjoavien yritysten osuus alan työllisyydestä ja liikevaihdosta oli yli 80 prosenttia (Kuvio 8).

Kuvio 8 Lastensuojelualan (Nace 87901) yritykset henkilöstön kokoluokittain 2019 (Lähde: Alueellinen yritystoimintatilasto, Tilastokeskus).



3.4 Järjestöjen palvelutuotanto

Tilastokeskuksen tilastojen mukaan Suomessa toimi lastensuojelualalla (Nace 87901) 51 kolmannen alan järjestöjen (säätöt, yms.) toimipaikkaa vuonna 2018. Järjestöjen toimipaikat työllistivät 1 030 henkilöä ja niiden laskennallinen liikevaihto oli 82 miljoonaa euroa. Laskennallinen liikevaihto saadaan, kun järjestömuotoisten toimipaikkojen liikevaihto kerrotaan yritystoimipaikkojen liikevaihto per henkilöstö –suhteella. Taustalla on oletus, että samantyyppistä luvanvaraista toimintaa harjoittavilla toimipaikoilla on samanlainen kustannusrakenne.

Järjestömuotoisten toimipaikkojen määrä on vähentynyt hiljalleen vuodesta 2008 lukien (Taulukko 3). Henkilöstö ja arvioitun liikevaihdon kehitys on seurannut yritystoimipaikkojen työllisyyden ja henkilöstön kehitystä. Yhteensä yksityisellä alalla toimi noin 650-660 yritysten ja järjestöjen toimipaikkaa lastensuojelupalvelussa vuosina 2018-19. Niiden työllisyys oli kaiken kaikkiaan vajaa 6 400 henkilöä ja arvioitu liikevaihto 510 miljoonaa euroa. Järjestöjen osuus toimipaikoista oli kahdeksan prosenttia, mutta henkilöstöstä ja liikevaihdosta kuudesosa.

Taulukko 3 Järjestöjen toimipaikat lastensuojelualalla (Nace 87901) vuosina 2008-18 (Lähde: Alueellinen yritystoimintatilasto, Tilastokeskus)

Vuosi	Toimipaikat, lkm	Henkilöstö, lkm	Arvioitu liikevaihto, milj. euroa
2008	76	1181	81,0
2009	76	1175	80,3
2010	70	1162	81,4
2011	73	1215	87,7
2012	71	1273	89,1
2014	71	1228	89,8
2015	68	1136	85,6
2016	68	1289	99,9
2017	63	1178	96,2
2018	51	1030	81,8

Toimialan kokorakenteen kehityksestä saadaan tarkempi käsitys Tilastokeskuksen *toimipaikkalaskurista*, minkä tuoreimmat tiedot ovat helmikuulta 2020. Aineisto sisältää liiketoiminnasta arvonlisäverovelvollisten ja/tai työnantajina toimivien yritysten, elinkeinonharjoittajien ja voittoa tavoittelemattomien yhteisöjen toimipaikat. Ero yritysten vuositilastoihin on siinä, että toimipaikkalaskuri sisältää järjestömuotoisten palveluntuottajien toimipaikat. Toisaalta joukosta voi puuttua arvonlisäverottomia palveluja tuottavat yritykset, joilla ei ole palkattua työvoimaa

Helmikuuta 2020 kuvaavien tilastojen mukaan lastensuojelun laitos- ja perhehoidossa toimi yhteensä 595 ”työnantajina” toimivaa yritysten ja järjestöjen toimipaikkaa. Toimipaikoista 34 prosenttia työllisti alle viisi henkilöä, jos kokoluokaltaan tuntemattomia toimipaikkoja (17 kpl) ei oteta lukuun. Nämä toimipaikat ovat lähinnä yksitoimipaikkaisten ammatillista perhehoitoa tarjoavien palveluntuottajien hallussa. Vähintään kymmenen henkilöä työllistäviä, lähinnä laitostyyppisiä palveluja tarjoavia toimipaikkoja oli 43 prosenttia (Taulukko 4).

Tilastokeskuksen yritysten rakenne- ja tilinpäätöstilastoihin pohjautuvat vuositilastot yrityksistä henkilöstön kokoluokittain ja toimipaikkalaskurin tiedot toimipaikoista kokoluokittain vahvistavat sen käsityksen, että toimialan yrityskoko on kasvussa eikä pieniä omistajayrittäjäpohjaisia yrityksiä perusteta 2000-luvun alun malliin. Myös järjestömuotoisten palveluntuottajien merkitys on vähenemässä. Osa yritysmuotoisista palveluntuottajista on isoja sosiaali- ja terveyspalvelualan toimijoita, joiden päätoimiala voi olla jokin muu kuin lastensuojeluala.¹⁹

Taulukko 4 Lastensuojelualan (Nace 87901) yritystoimipaikat henkilöstön kokoluokittain helmikuussa 2018 ja helmikuussa 2020 (Lähde: Toimipaikkalaskuri, Tilastokeskus).

Henkilöstö kokoluokka	Toimipaikat 2018, lkm	Osuus 2018, %	Toimipaikat 2020, lkm	Osuus 2020, %
Alle 4 henkilöä	211	39,0	194	33,6
5-9 henkilöä	137	25,4	135	23,4
10-19 henkilöä	124	23,0	178	30,8
20-49 henkilöä	65	12,0	64	11,1
50-149 henkilöä	3	0,6	7	1,2
<i>Yhteensä</i>	<i>540</i>	<i>100,0</i>	<i>578</i>	<i>100,0</i>
Tuntematon	19		17	
Yhteensä	559		595	

3.5 Yksityinen tarjonta alueellisesti

Yksityisen lastensuojelualan järjestömuotoisista toimipaikoista ei ole saatavilla tuoreita tietoja, mutta yritystoimipaikoista *Uudellamaalla* sijaitsi 17 prosenttia. Alan työllisyydestä ja liikevaihdosta Uudenmaan osuus oli myös 17 prosenttia (Taulukko 5). Uudenmaan osuus yksityisen lastensuojelualan toiminnasta oli maakunnan alle 20-vuotiaiden väestöosuutta (30 %) pienempi, mikä viittaa kuntien oman toiminnan suhteellisen suu-

¹⁹ Merkittäviä lastensuojelualalla toimivia yrityksiä ovat Suomessa Familiar Oy, Alva Hyvinvointi Oy ja Attendo Oy.

reen osuuteen maakunnassa. Uudellamaalla on lisäksi noin 20 järjestöjen toimipaikkaa, jotka nostavat maakunnan osuutta alan yksityisestä toiminnasta.²⁰

Lastensuojelualan yritystoimipaikkojen määrä kasvoi tai pysyi vähintään ennallaan vuosina 2016-19 kaikissa muissa maakunnissa paitsi Pohjois-Karjalassa, Keski-Suomessa, Kainuussa ja Päijät-Hämeessä, joissa toimipaikkojen määrä aleni samoin niiden työllisyys ja liikevaihto. Sitä vastoin alan työllisyys ja liikevaihto kohosivat eniten Pohjanmaalla, Uudellamaalla, Kymenlaaksossa ja Satakunnassa. Pohjanmaalla liikevaihto oli kasvanut yli 90 prosenttia. Uudellamaalla, Kymenlaaksossa ja Satakunnassa liikevaihto oli lisääntynyt melkein 60 prosenttia.

Taulukko 5 Yksityisten lastensuojelualan (Nace 87901) yritystoimipaikat 2019 maakunnittain (Lähde: Alueellinen yritystoimintatilasto, Tilastokeskus).

	Toimipaikat 2019, lkm	Henkilöstö 2019, lkm	Henkilöstön lisäys 2016- 19, lkm	Liikevaihto 2019, 1000 euroa	Liikevaihdon kasvu 2016- 19, %
Uusimaa	106	909	357	25541	57
Pohjois-Pohjanmaa	69	685	101	11601	29
Varsinais-Suomi	49	396	-18	1560	4
Päijät-Häme	46	338	41	3369	15
Pirkanmaa	45	491	110	8253	27
Pohjois-Savo	41	312	44	6952	37
Keski-Suomi	39	245	-4	-2398	-11
Kymenlaakso	36	294	96	8744	57
Satakunta	34	399	99	10830	59
Etelä-Savo	33	130	24	1330	14
Etelä-Pohjanmaa	28	352	35	2359	9
Kanta-Häme	24	191	32	4698	39
Lappi	16	129	18	1082	12
Etelä-Karjala	14	89	15	2264	37
Pohjois-Karjala	12	87	-32	-1491	-16
Pohjanmaa	11	223	102	9899	92
Kainuu	6	39	9	549	27
Keski-Pohjanmaa	5	37	-6	-774	-24
Yhteensä	614	5346	1024	94365	28

Toimipaikat toimipaikkalaskurin mukaan

Uudellamaalla ja Pohjois-Pohjanmaalla on myös eniten lastensuojelualan ”työnantajina” toimivia järjestö- ja yritysmuotoisia toimipaikkoja silloin, kun asiaa tarkastellaan toimipaikkalaskurin pohjalta helmikuussa 2021. Toimipaikkojen määrä oli lisääntynyt kuitenkin eniten Kanta-Hämeessä, Satakunnassa ja Etelä-Pohjanmaalla vuosina 2018-21. Niiden määrä oli vähentynyt puolestaan eniten Pohjois-Pohjanmaalla. Suurimmat vähintään 20 henkilöä työllistävät lastensuojelualan toimipaikat olivat keskittyneet Uudellemaalle, Pohjois-Pohjanmaalle ja Varsinais-Suomeen (Taulukko 7).

²⁰ Jos järjestömuotoinen palvelutuotanto arvioidaan mukaan toimi Uudellamaalla arviolta 126 yksityistä lastensuojelualan toimipaikkaa vuosina 2018-19. Niiden yhteenlaskettu henkilöstö oli noin 1 240-1 250 henkilöä ja liikevaihto noin 98 miljoonaa euroa, mikä oli lähes viidennes yksityisen lastensuojelualan työllisyydestä ja liikevaihdosta koko maassa.

Taulukko 6 Yksityisen lastensuojelualan (Nace 87901) yritystoimipaikat helmikuussa 2018 ja helmikuussa 2021 maakunnittain, lkm (Lähde: Toimipaikkalaskuri, Tilastokeskus).

	Toimipaikat 2018, lkm	Toimipaikat 2020, lkm	Muutos 2018-19, lkm
Uusimaa	107	109	2
Pohjois-Pohjanmaa	65	61	-4
Pirkanmaa	44	48	4
Varsinais-Suomi	50	48	-2
Päijät-Häme	43	43	0
Pohjois-Savo	32	37	5
Keski-Suomi	34	34	0
Satakunta	29	34	5
Etelä-Pohjanmaa	22	27	5
Etelä-Savo	29	27	-2
Kymenlaakso	27	26	-1
Kanta-Häme	19	24	5
Lappi	14	15	1
Pohjanmaa	9	12	3
Pohjois-Karjala	15	12	-3
Etelä-Karjala	9	10	1
Keski-Pohjanmaa	5	6	1
Kainuu	6	5	-1
Yhteensä	559	595	36

Taulukko 7 Yksityisen lastensuojelualan (Nace 87901) yritystoimipaikat helmikuussa 2021 henkilöstön kokoluokittain, lkm (Lähde: Toimipaikkalaskuri, Tilastokeskus).

	Yhteen- sä, lkm	Koko tun- tematon, lkm	0-4 henki- löä, lkm	5-9 henki- löä, lkm	10-19 hen- kilöä, lkm	Yli 19 hen- kilöä, lkm
Uusimaa	109	1	40	22	36	10
Pohjois-Pohjanmaa	61		12	12	24	13
Pirkanmaa	48		11	16	16	5
Varsinais-Suomi	48		8	18	13	9
Päijät-Häme	43		17	12	10	4
Pohjois-Savo	37		14	8	12	3
Keski-Suomi	34		19	4	7	4
Satakunta	34		6	9	14	5
Etelä-Pohjanmaa	27	1	8	9	6	3
Etelä-Savo	27		16	2	7	2
Kymenlaakso	26	1	10	5	5	5
Kanta-Häme	24		8	7	8	1
Lappi	15		6	5	2	2
Pohjanmaa	12		2		6	4
Pohjois-Karjala	12		5	1	5	1
Etelä-Karjala	10		6	1	3	
Keski-Pohjanmaa	6	1	2	2	1	
Kainuu	5		1	1	3	
Yhteensä	595	17	194	135	178	71

3.6 Yritysten taloudellinen asema

Tilastokeskuksen yritysten rakenne- ja tilinpäätöstilaston mukaan lastensuojelualan yritysten liikevaihto ja työllisyys alenivat vuosina 2013-15, mutta ovat lähteneet sen jälkeen reippaaseen kasvuun. Yksityisten yritysten työllisyyden ja liikevaihdon ripeä nousu voi kertoa palvelutarpeen kasvusta ja siitä, että kunnat eivät halua enää investoida toimintaan sosiaali- ja terveydenhuollon uudistuksen takia, joka siirtää palvelujen järjestämistä kunnilta hyvinvointialueille. Osa kasvusta voi johtua tietysti toimintojen yhtiöittämisestä yrityksissä ja järjestöissä.

SoTe-uudistuksen suhteellisen pitkän jatkuneen prosessin negatiivisena seurauksena on, että kunnille ei ole enää kannustimia ja intoa toiminnan kehittämiseen.²¹ Kehittäminen voi olla monissa palveluissa vaikeaa hyvinvointialueiden puolella, koska energiaa kuluu aluksi toimintojen hallinnolliseen organisointiin ja käynnistykseen. Alueilta voi puuttua riittävä osaaminen, mikä voi koskea myös vuonna 2022 valittavia aluevaltuustoja. Tämän vuoksi olisi ensiarvoisen tärkeää, että palvelujen laadullista kehittämistä jatketaan tai sitä kiihdytetään yksityisellä puolella.

Liikevaihdon kasvu ei kuitenkaan kannattavuuden nousuna lastensuojelualan yrityksissä, jos kannattavuutta mitataan suhteuttamalla *käyttökate* liikevaihtoon (tai liiketoiminnan tuottoihin²²) (Kuvio 10). Tilastokeskuksen ToimialaOnline –palvelun tilastojen mukaan käyttökateprosentti (mediaani) oli 9,2 vuonna 2019. Tunnusluku kertoo yrityksen tuloksen ennen poistoja ja rahoituseriä. Yrityksen käyttökatevaatimukseen vaikuttavat esimerkiksi käyttöpääomavaltaisuus, investointien uusiutumistarve sekä vieraan pääoman aiheuttamien kulujen määrä.²³

Liiketulos oli lastensuojelualan yrityksissä 5,9 prosenttia liikevaihdosta vuonna 2019. Liiketulos (voitto tai tappio) saadaan vähentämällä käyttökateesta suunnitelman mukaiset poistot. Liikevoittoprosentti kertoo yrityksen tuloksen ennen rahoituseriä. Eli velkainen ja velaton yritys ovat samalla viivalla liikevoittoa laskettaessa, mutta liikevoiton tulee kattaa lyhyellä ajalla rahoituskulut, verot ja yrityksen osingonjako. Pitkällä aikavälillä liikevoitosta katetaan investointeja ja lainojen lyhennyksiä. Negatiivinen liiketulos kertoo yrityksen kannattavuusongelmista.²⁴

Liikevoiton tulee olla sitä suurempi, mitä pääomavaltaisempaa yrityksen toiminta on, jotta se kykenee suoriutumaan rahoituskuluista ja tekemään voitollaan uusia investointeja. *Nettotulos* oli sitä vastoin 3,2 prosenttia. Nettotulos on käytännössä yrityksen omistajille jäävä osuus tilikauden tuloksesta, joka toimii useimmiten esimerkiksi voitonjakopäätösten pohjana. Nettotulos saadaan vähentämällä liiketuloksesta rahoituserät ja verot.

²¹ <https://www.stat.fi/tietotrendit/artikkelit/2018/lastensuojelun-painopiste-on-kriiseissa-ei-niiden-ehkaisemisessa-1/>

²² Liiketoiminnan tuotot koostuvat liikevaihdosta ja liiketoiminnan muista tuotoista (avustukset, yms.), joista on vähennetty käyttöomaisuuden myyntivoitot ja fuusiovoitot.

²³ Yksittäisen yrityksen kohdalla käyttökateprosentin muutos voi kertoa paitsi muuttuneesta kannattavuudesta kuin myös yrityksen toimintatavoissa ja toiminnan painopisteissä tapahtuneista muutoksista. Pienten yritysten käyttökateprosentit voivat nousta keinotekoisesti korkeaksi siksi, että yrittäjän palkka ei sisälly täysimääräisesti tuloslaskelman kuluihin, jos osa siitä nostetaan yksityisottoina tai osinkoina

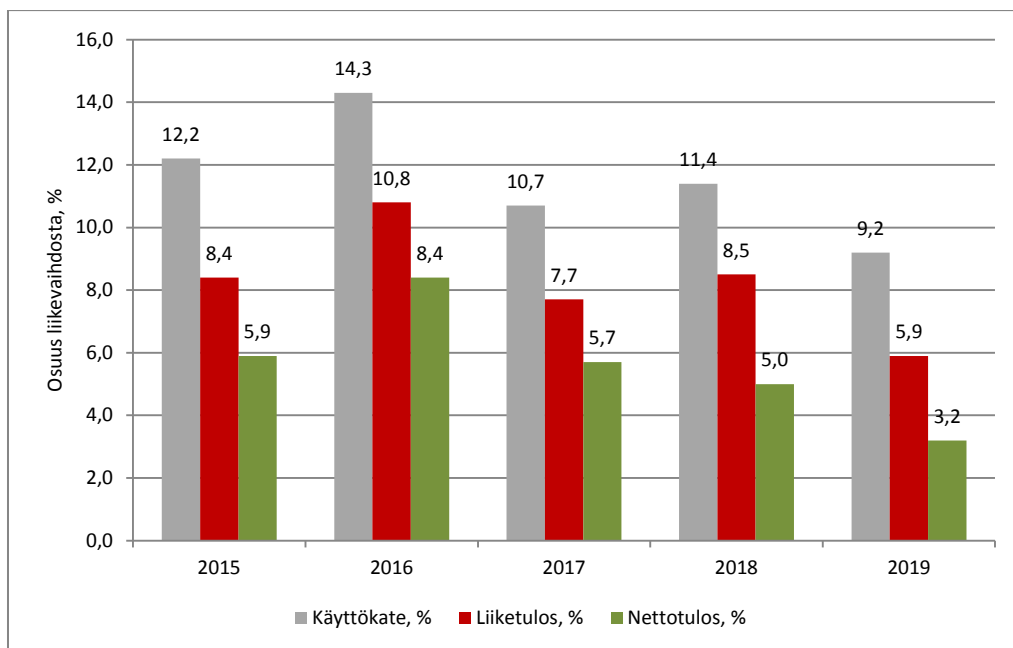
²⁴ Yritystutkimusneuvottelukunta YTN on antanut käyttökateprosentille suositusarvoja, jotka ovat teollisuudessa 10-25, kaupassa 2-10 ja palvelualoilla 5-15. YTN:n ohjearvot liikevoittoprosentille ovat seuraavat: yli 10 % = hyvä, 5-10 % = tyydyttävä ja alle 5 % = heikko.

Nettotuloksen riittävyys ja vaadittava vähimmäistaso määräytyy pääosin yrityksen voitonjakotavoitteiden mukaan.²⁵

Nettotulosprosentille ei aseteta yleisiä ohjearvoja. Plusmerkkinen nettotulos ilmaisee, että yritys on pystynyt selviytymään varsinaisella liiketoiminnallaan lainojen koroista sekä käyttöpääoman ja investointien omarahoituksesta. Nettotuloksen riittävyys ja vaadittava vähimmäistaso määräytyy pääosin yrityksen voitonjakotavoitteiden mukaan. Nettotuloksen tasoa arvioitaessa on hyvä tarkastella oman pääoman tuotto prosenttia. Jos oman pääoman tuotto ylittää kymmenen prosentin tason, on nettotulos vähintäänkin tyydyttävä omistajien näkökulmasta katsottuna.

Kokonaisuudessaan voidaan todeta, että keskimääräinen kannattavuus on lastensuojelualan yrityksissä edelleen tyydyttävä, vaikka kannattavuus on alentunut vuosina 2018-19. Myös *sijoitetun pääoman tuotto (Return on Investment ROI)* oli toimialalla Toimiala Online –palvelun tilastojen mukaan keskimäärin vähintään tyydyttävä eli 9,0.²⁶ Sijoitetun pääoman tuotossa yrityksen tulos on suhteutettu sen saamiseksi tarvittuihin voimavaroihin eli yrityksen sitomaan pääomaan (Kuvio 11). Se kertoo, kuinka paljon yritykseen sijoitettu, tuottoa vaativa pääoma on tuottanut.²⁷

Kuvio 10 Käyttökate-, liike- ja nettoprosentin kehitys (mediaanit) lastensuojelualalla (Nace 87901) 2015-19, prosenttia liikevaihdosta (Lähde: Tilastokeskuksen Toimiala Online –palvelu (Finnveran tilinpäätöstiedot)).

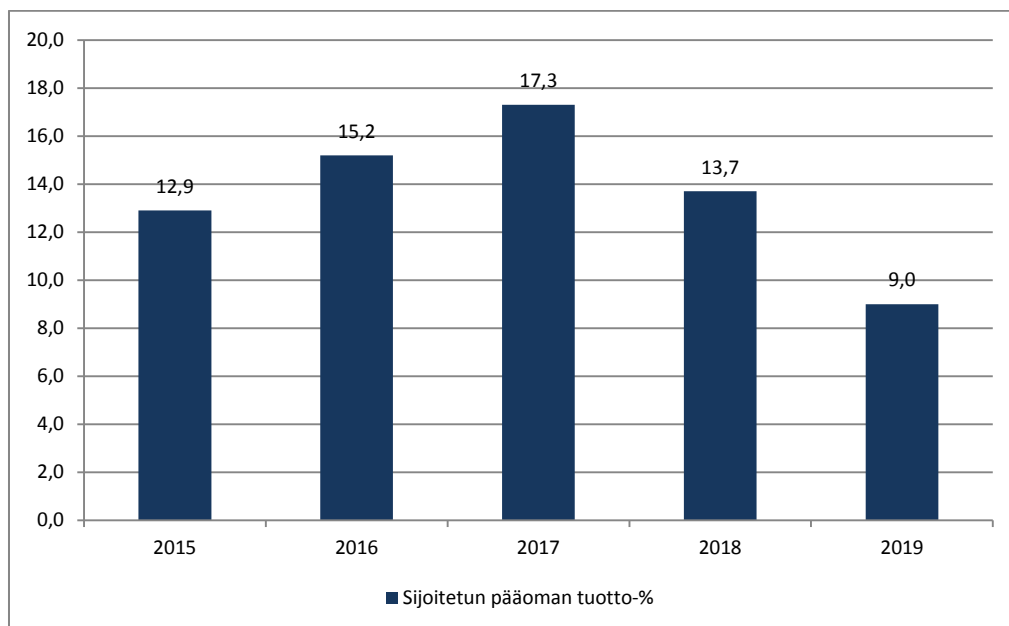


²⁵ Nettotulos ei sisällä tuloslaskelman satunnaisia eriä ja tilinpäätössiirtoja, kuten tilinkauden voittoa tai tappio.

²⁶ Sijoitetun pääoman tuoton ohjearvot ovat erinomainen (yli 15 %), hyvä (10-15 %), tyydyttävä (6-10 %), välttävä (3-6 %) ja heikko (alle 3 %). Sijoitetun pääoman tuotto prosentti on $100 * (\text{nettotulos} + \text{rahoituskulut} + \text{verot (12 kk)}) / \text{sijoitettu pääoma}$ keskimäärin, jossa sijoitettu pääoma (tilikauden keskiarvo) on oma pääoma + korolliset velat.

²⁷ Sijoitetun pääoman tuottoaste on yksi yleisimmistä kannattavuusmittareista, koska se on yrityksestä ja toimialasta riippumaton. Se tarkastelee yritystä pääoman sijoittajan näkökulmasta. Vain pääoman tuotto ratkaisee. Tavoitteena on, että omalle pääomalle ja lainapääomalle saadaan vähintään rahamarkkinoilla vallitsevan korkotason mukainen tuotto.

Kuvio 11 Sijoitetun pääoman tuoton kehitys (mediaani) lastensuojelualalla (Nace 87901) 2015-19, prosenttia (Lähde: Tilastokeskuksen Toimiala Online –palvelu (Finnve-
ran tilinpäätöstiedot)).



Vakavaraisuus

Vakavaraisuudella tarkoitetaan yritysten pitkän aikavälin kykyä suoriutua velvoitteistaan. Vakavaraisuuteen liittyy keskeisenä kysymyksenä yrityksen mahdollisuus saada uutta velkaa mm. investointeihin ja toiminnan laajentamiseen rahoitustilanteen niin vaatiessa. Hyvä vakavaraisuus merkitsee pientä rahoitusriskiä, huono vastaavasti korkeaa rahoitusriskiä. Vakavaraisuutta kuvaavat tunnusluvut on rakennettu tilinpäätösanalyysissä oman ja vieraan pääoman varaan. Esimerkiksi korkea *omavaraisuusaste* kertoo oman pääoman hallitsevuudesta ja rahoitusriskin alhaisuudesta.

Omavaraisuusaste kertoo, kuinka suuri osuus yhtiön varallisuudesta on rahoitettu omalla pääomalla. Mitä korkeampi yrityksen omavaraisuusaste on, sitä vakaammalle pohjalta yrityksen liiketoiminta rakentuu, sillä taseen omat varat muodostavat yrityksessä puskurin mahdollisia tappioita vastaan. Korkea omavaraisuusaste tarjoaa yritykselle myös selvästi enemmän liikkumavapautta. Jos kilpailutilanne kiristyy, kestää korkean omavaraisuuden yritys heikentyntä kannattavuutta paremmin ja pidempään, kuin heikomman omavaraisuuden omaava yritys.

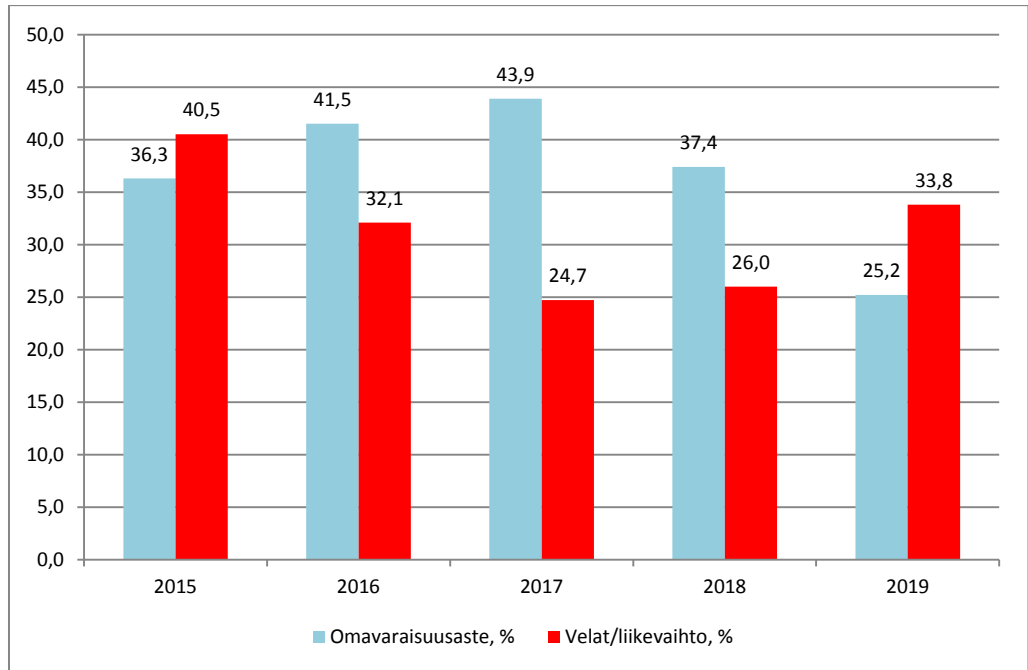
Lastensuojelualan yrityksissä keskimääräinen omavaraisuusaste parani vuosina 2015-17, mutta heikkeni hieman vuosina 2018-19 (Kuvio 12).²⁸ Lastensuojelualan yritysten omavaraisuusaste asettui kuitenkin keskimäärin tyydyttävälle 25 prosentin tasolle vuonna 2019.²⁹ Keskimäärin pienissä yrityksissä omavaraisuusasteen nostaminen tulorahoituksen avulla voi olla kuitenkin hidasta, koska juoksevan toiminnan rahoittaminen vaatii

²⁸ Vastaavasti kokonaisvelkojen (oikaistun taseen velat per liikevaihto) osuus liikevaihdosta pieneni vuosina 2015-17, mutta on lähtenyt jälleen kasvuun vuosina 2018-19.

²⁹ YTN on asettanut omavaraisuusasteelle ohjeelliset arviointiperusteet, jonka mukaan hyvää vakavaraisuutta edustaa yli 40 prosentin omavaraisuusaste, tyydyttävää 20-40 prosentin omavaraisuusaste ja heikkoa alle 20 prosentin omavaraisuusaste. Pienissä yrityksissä myös omavaraisuusasteen nostaminen tulorahoituksen avulla voi olla hidasta, koska juoksevan toiminnan rahoittaminen vaatii merkittävän osan tulorahoituksesta. Omavaraisuusaste lasketaan seuraavasti: $((\text{Oma pääoma} + \text{tilinpäätössiirtojen kertymä}) / (\text{Taseen loppusumma} - \text{saadut ennakkomaksut})) * 100$.

merkittävän osan tulorahoituksesta. Tosin yritys pärjää matalallakin omavaraisuudella, jos kannattavuus on kohtuullisella tasolla.

Kuvio 12 Omavaraisuusasteen ja velkaantuneisuuden kehitys (mediaanit) lastensuojelualalla (Nace 87901) 2016-19, prosenttia (Lähde: Tilastokeskuksen Toimiala Online –palvelu (Finnveran tilinpäätöstiedot)).



4 Lastensuojelualan markkinapotentiaali

Lastensuojelun *laitos- ja perhehoidon* markkinat olivat noin 840 miljoonaa euroa vuonna 2019, jos lähtökohdaksi otetaan kuntien palvelukysyntä. Palvelukysynnästä yksityisten ostopalvelujen osuus oli noin 71 prosenttia, kuntien oman palvelutuotannon 18 prosenttia ja muilta julkisyhteisöiltä (kuntayhtymät) ostettujen ostopalvelujen 11 prosenttia. Yksityisten palveluntuottajien asema on suhteellisesti vahvin Pohjois- ja Keski-Pohjanmaalla sekä Lapissa ja selvästi heikoin Etelä-Karjalassa.

Kuntien palvelukysyntä sisältää yksityisten ostopalvelujen osalta perhehoitajien palkkiot, muttei kulukorvauksia. Siten *laitos- ja ammatillisen perhehoitotoiminnan* markkinoiden arvo oli ilman perhehoitajia noin 760 miljoonaa euroa kokonaistuotoksella mitattuna, mistä yksityinen toiminta oli 67 prosenttia ja kunnallinen toiminta 33 prosenttia. Yksityisestä toiminnasta järjestöjen osuus oli noin yksitoista prosenttiyksikköä.

Lastensuojelun avohuollon palvelukysynnän arvo oli kunnissa puolestaan runsaat 300 miljoonaa euroa vuonna 2019. Summasta kuntien oma palvelutuotanto oli koko maassa noin 46 prosenttia. Yksityisten palveluntuottajien osuus kuntien palvelukysynnästä oli 36 prosenttia ja muilta julkisyhteisöiltä hankittujen ostopalvelujen 18 prosenttia. Yksityisten palvelujen asema oli selvästi vahvin Kymenlaaksossa ja heikoin Etelä-Karjalassa.

4.1 Laitos- ja ammatillisen perhehoidon kokonaistuotos

Lasten ja nuorten laitoshuollon ja ammatillisen perhehoidon markkinoiden kokoa voidaan arvioida esimerkiksi *tuotoksen* avulla. Tuotos on kansantalouden tilinpidossa käytetty toiminnan laajuuden mittari, joka kuvaa määrättyllä tilinpitojaksolla, kuten vuoden kuluessa tuotettujen palvelujen ja tavaroiden arvoa.³⁰ Tuotoksen avulla sellaisten talousyksiköiden, kuten julkisyhteisöjen ja voittoa tavoittelemattomien yhteisöjen (säätio, yhdistykset, yms.) tuotannon kokonaisarvo, joilla ei ole käsitteellisesti liikevaihtoa, saadaan vertailukelpoiseksi yritystoiminnan kanssa.

Laskelmien mukaan laitoshuollon ja ammatillisen perhehoidon laskennallinen *kokonaistuotos* oli 760 miljoonaa euroa vuonna 2019. Summasta kuntien palvelutuotanto oli 187 miljoonaa, kuntayhtymien 62 miljoonaa ja yksityisten palveluntuottajien 511 miljoonaa euroa.³¹ Yksityisestä palvelutuotannosta yritysten osuus oli noin 429 miljoonaa euroa ja järjestöjen osuus noin 82 miljoonaa euroa. Yhteensä kuntatuottajien osuus oli 33 prosenttia ja yksityisten palveluntuottajien 67 prosenttia toimialan kokonaistuotoksesta, kun avohuollon palveluja ei oteta lukuun (Kuvio 13).

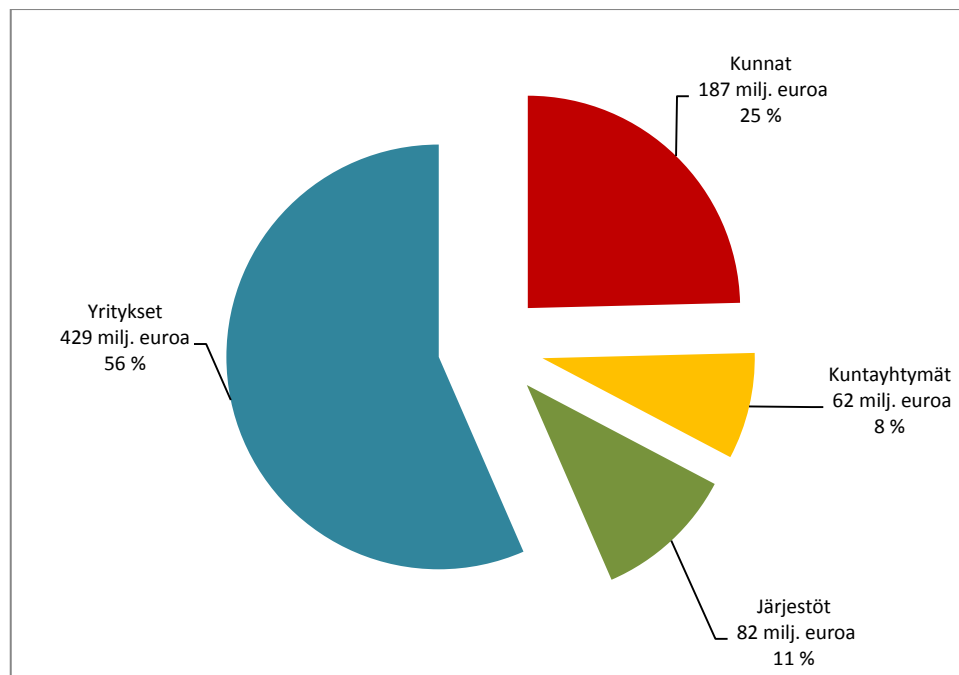
Kuntayhtymillä ei ollut aiemmin isoa merkitystä palvelutuotannossa, mutta tilanne on muuttunut maakunnallisten SoTe-kuntayhtymien perustamisen myötä. Niitä ovat esimerkiksi Etelä-Karjalan sosiaali- ja terveystieteiden kuntayhtymä (*Eksote*), Pohjois-Karjalan sosiaali- ja terveystieteiden kuntayhtymä (*Siun sote*), Keski-Pohjanmaan sosiaali- ja terveystieteiden kuntayhtymä (*Soite*), Kymenlaakson sosiaali- ja terveystieteiden kuntayhtymä (*KymSoTe*), Päijät-Hämeen Hyvinvointiyhtymä ja Kainuun sosiaali- ja terveydenhuollon kuntayhtymä (*Kainuun sote*).

³⁰ Kansantalouden tilinpidossa kokonaistuotos jaetaan kolmeen ryhmään, jotka ovat markkinatuotos, tuotos omaan loppukäyttöön ja muu markkinaton tuotos. Yrityksen kirjanpidossa tuotosta vastaava termi on liikevaihto, joka kuvaa sitä rahamäärää, jonka yritys on saanut tuotteitaan ja palvelujaan myymällä. Kansantalouden tilinpidossa esimerkiksi julkisyhteisöjen tuotos rakennetaan kustannusten kautta. Sen sijaan yritystoiminnassa toimipaikkojen liikevaihto on usein tärkeä tuotoksen estimaatti.

³¹ Kuntien ja kuntayhtymien tuotos saadaan, kun palkansaajakorvaukset, ostajahintainen välituotekäyttö ja pääoman kuluminen (poistot) lasketaan yhteen.

Kuvio 13

Lasten ja nuorten laitos- ja ammatillisen perhehoidon kokonaistuotos (760 milj. euroa) tuottajatyypeittäin 2019 (Lähde: Kuntataloustilasto ja alueellinen yritystoimintatilasto, Tilastokeskus; Suunnittelu- ja tutkimuspalvelut Pekka Lith).



4.2 Kuntien laitos- ja perhehoidon palvelukysyntä

Yksityisten lastensuojelualan yritysten ja yhteisöjen tarjoamien palvelujen kysyntä on lähes sataprosenttisesti riippuvainen kuntien palvelukysynnästä, joka koostuu kuntien omasta tuotannosta ja ostopalveluista. Arvio palvelujen kokonaiskysynnästä saadaan, kun kuntien laskennalliseen oman tuotannon arvoon³² lisätään asiakaspalvelujen ostot ja siitä vähennetään asiakaspalveluista saadut myyntitulot muilta julkisyhteisöiltä (*kuntayhtymät, kunnat*) ja yksityisiltä yhteisöiltä. Pohjatiedot perustuvat Tilastokeskuksen kuntataloustilastoon vuosilta 2015-19.

Perusajatuksena laskelmissa on, että nykyjärjestelmässä kunnat vastaavat palvelujen järjestämisestä kuntalaisille. Kunnat myös rahoittavat palvelutuotannosta syntyvät menot omilla verotuloillaan ja saamallaan valtionosuuksilla. Palvelutuotannon pohjana on määrätty lastensuojelupalvelujen kysyntä, joka voidaan tyydyttää kunnan omalla palvelutuotannolla, ostamalla kuntalaisille tarkoitettuja lopputuotepalveluita eli asiakaspalveluita muilta julkisyhteisöiltä, kuten naapurikunnilta tai kuntayhtymiltä tai hankkimalla asiakaspalveluita yksityisiltä palveluntuottajilta (*yritykset ja järjestöt*).

Palvelukysyntä kuvastaa myös kunnallisten lastensuojelualan markkinoiden potentiaalista kokonaisarvoa. Lastensuojelun osalta kunnallinen kysyntä on lähes sama kuin palvelujen kysyntä koko kansantaloudessa (pl. valtion toiminta). Laskelmien mukaan *lastensuojelun laitos- ja perhehoidon* palvelukysynnän arvo oli kunnissa 840 miljoonaa eu-

³² Kuntien oman tuotannon laskennallinen arvo koostuu työvoimakustannuksista, ostajahintaisista välituoteostoista ja pääoman kulumisesta. Välituoteostot koostuvat kuntien talous- ja toimintatilaston mukaisista aine- ja tarvikeostoista, palveluostoista (pl. asiakaspalvelut), ulkopuolisista vuokrista ja muista menoista, jotka on korotettu ostajahintaisiksi laskennallisella arvonnisäveroprosentilla.

roa vuonna 2019.³³ Summasta kuntien palvelutuotanto oli 148 miljoonaa³⁴, asiakaspalvelujen ostot muilta julkisyhteisöiltä 97 miljoonaa ja asiakaspalvelujen ostot yksityisiltä palveluntuottajilta 594 miljoonaa euroa.³⁵

Laskelmissa kuntataloustilaston tietoja yksityisten asiakaspalvelujen ostoista on korotettu kuntayhteisöjen saamalla laskennallisella *viiden prosentin piilevän arvonlisäveron palautuksella*. Näin luvut vastaavat paremmin rahasummaa, jonka yksityiset palveluntuottajat ovat saaneet kunnilta ja kuntayhtymiltä. Syynä on se, että yksityisiltä palveluntuottajilta hankitut sosiaali- ja terveydenhuollon asiakaspalvelut kirjautuvat kuntataloustilastoihin nettona, koska niistä on vähennetty viiden prosentin laskennallinen piilevän arvonlisäveron palautus kunnille ja kuntayhtymille.

Käytännössä piilevä arvonlisävero tarkoittaa sitä, että arvonlisäverottomia palveluja tuottavat sosiaali- ja terveystalouden yritykset joutuvat hankkimaan toimintaansa arvonlisäverollisia tavaroita, palveluja ja investointihyödykkeitä, joihin sisältyvää veroa ne eivät voi vähentää. Hankinnat kirjautuvat bruttona yritysten kirjanpitoon ja ne otetaan huomioon myyntihinnoissa. Myös kuntien ja kuntayhtymien palvelutuotanto on arvonlisäverotonta, jos toiminta ei ole arvonlisäverolain mukaista, liiketoiminnan muodossa tapahtuvaa tavaroiden ja palvelujen myyntiä.

Laitos- ja perhehoidossa kuntien palvelukysynnän ja laitos- ja ammatillisen perhehoidon tuotoksen välinen erotus oli koko maassa 80 miljoonaa euroa vuonna 2019. Erotus voi johtua siitä, että kuntien laitos- ja perhehoidon palvelukysyntä sisältää myös yksityisten perhehoitajien palkkiot (pl. kulukorvaukset). Ne luetaan kuntataloustilastossa ostoihin yksityisiltä palveluntuottajilta (ulkoistukset).³⁶ Sen sijaan tuotoksen estimaatti sisältää vain ne yksityiset palveluntuottajat, joiden päätoimialana on lasten ja nuorten laitoshuolto ja ammatillinen perhehoito (Nace 87901).³⁷

Kaiken kaikkiaan kuntien lastensuojelun laitos- ja perhehoidon palvelukysyntä on kasvanut 140 miljoonalla eurolla vuosina 2015-19. Samanaikaisesti yksityisten ostopalvelujen osuus kuntien palvelukysynnästä on noussut 66 prosentista 71 prosenttiin. Myös ostot muilta julkisyhteisöiltä (kuntayhtymät) ovat kasvaneet kolmella prosenttiyksiköllä. Sitä vastoin kuntien oman palvelutuotannon merkitys on alentunut kahdeksalla prosenttiyksiköllä, mikä on johtunut osittain palvelutuotannon siirtymisestä maakunnallisille sosiaali- ja terveydenhuollon kuntayhtymille.

³³ Kuntataloustilaston mukaan lastensuojelun laitos- ja perhehoito kattaa lastensuojelun laitoksessa (lastenkodit, nuorisokodit, koulukodit), perhehoidossa (ammatillinen perhehoito), muussa lasten laitoshoidossa tai sijaisperhehoitona järjestetyn lastensuojelulain mukaisen sijaishuollon (ks. lastensuojelulaki 83§).

³⁴ Kuntien oman palvelutuotannon osuus palvelukysynnästä saadaan, kun työvoimakustannuksien, ostajahintaisen väli- tuotekäytön ja poistojen (ja arvonalentumisten) summasta vähennetään myyntitulot muilta julkisyhteisöiltä ja yksityisiltä yhteisöiltä. Ostajahintainen väli- tuotekäyttö muodostuu kuntien omaan palvelutuotantoon hankittujen tavara- ja palveluostojen, ulkopuolisten vuokrien ja muiden menojen arvonlisäverollisesta summasta.

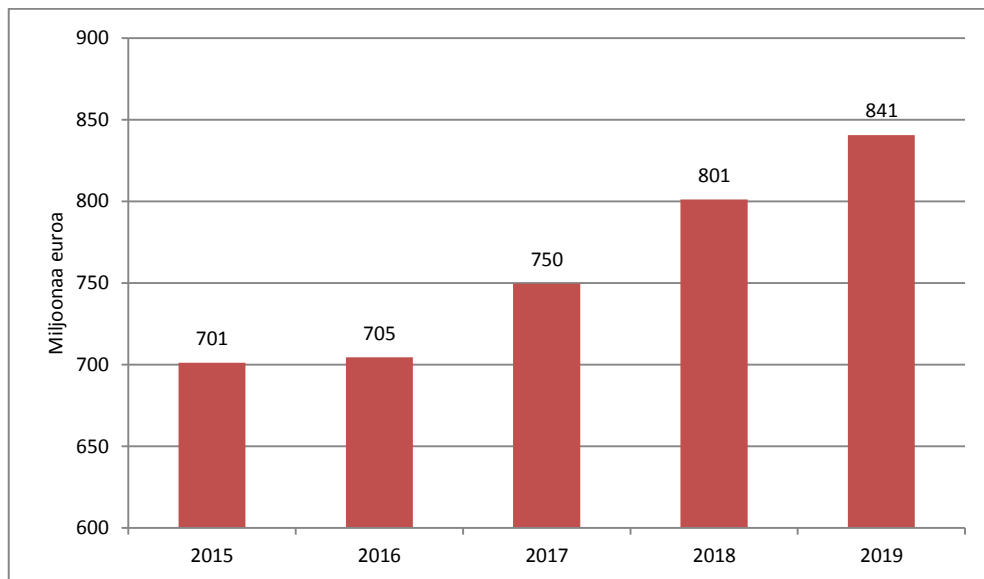
³⁵ Kuntien palvelukysyntää koskevissa laskelmissa on otettu huomioon se, että kuntien asiakaspalvelujen ostot kuntayhtymiltä voivat sisältää kuntayhtymien omaa palvelutuotantoa täydentäviä ostopalveluja, joita kuntayhtymät ovat hankkineet asiakaspalveluina yksityisiltä palveluntuottajilta eli silloin puhutaan *oikaistuista luvuista*.

³⁶ Perhehoitajien palkkiot ja kulukorvaukset olivat kunnissa ja kuntayhtymissä yhteensä 139 miljoonaa euroa vuonna 2019. Palkkioista ja kulukorvauksista ei saada kuntataloustilastoista eriteltyä tietoa, mutta käytännössä palkkiot sisältyvät asiakaspalvelujen ostoihin (ulkoistukset) yksityisiltä palveluntuottajilta. Kulukorvaukset kirjataan sen sijaan väli- tuotepalvelujen ostoihin (ns. muut palveluostot).

³⁷ Myös valtion lastensuojelupalvelut (koulukodit) puuttuvat kokonaistuotoksesta. Kuntataloustilastojen mukaan kuntien ja kuntayhtymien asiakaspalvelujen ostot valtiolta olivat noin 15 miljoonaa euroa vuonna 2019.

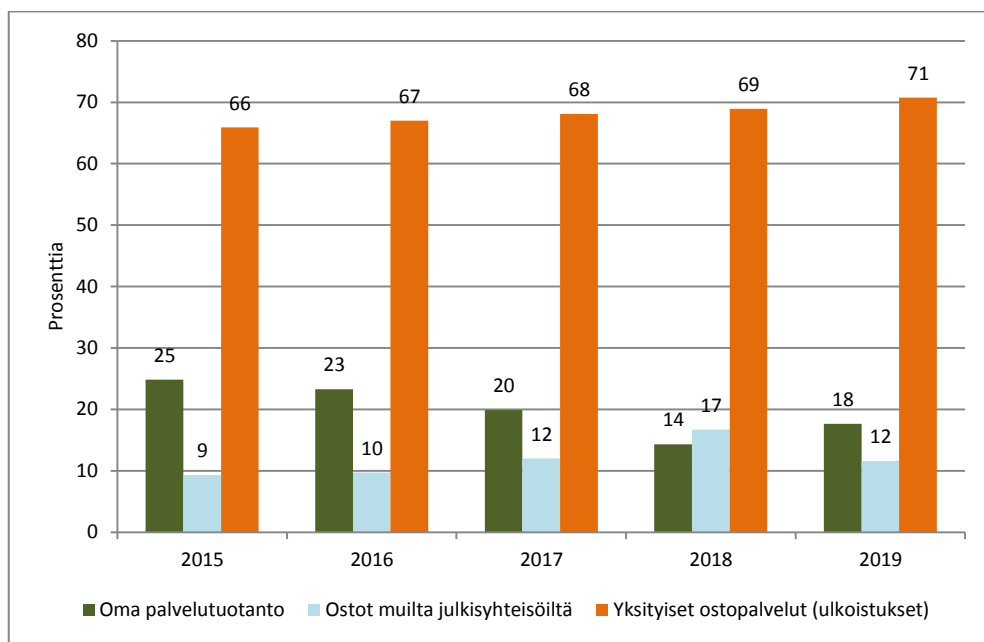
Kuvio 14

Kuntien palvelukysyntä lastensuojelun laitos- ja perhehoidossa 2015-19, miljoonaa euroa (Lähde: Kuntataloustilasto; Suunnittelu- ja tutkimuspalvelut Pekka Lith).



Kuvio 15

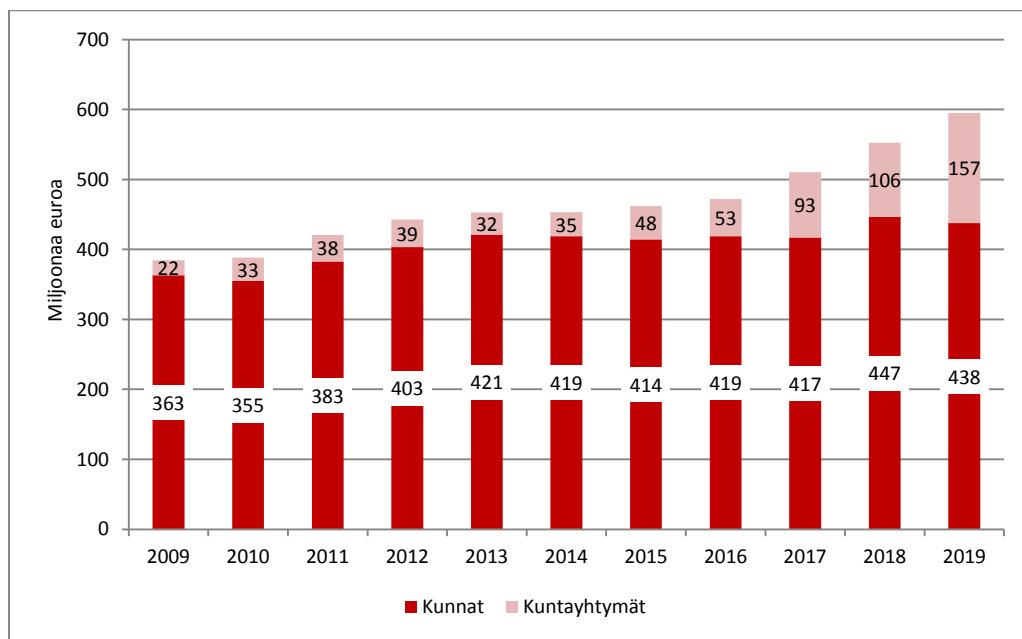
Kuntien palvelukysyntä tuottajittain lastensuojelun laitos- ja perhehoidossa 2015-19, prosenttia (Lähde: Kuntataloustilasto; Suunnittelu- ja tutkimuspalvelut Pekka Lith).



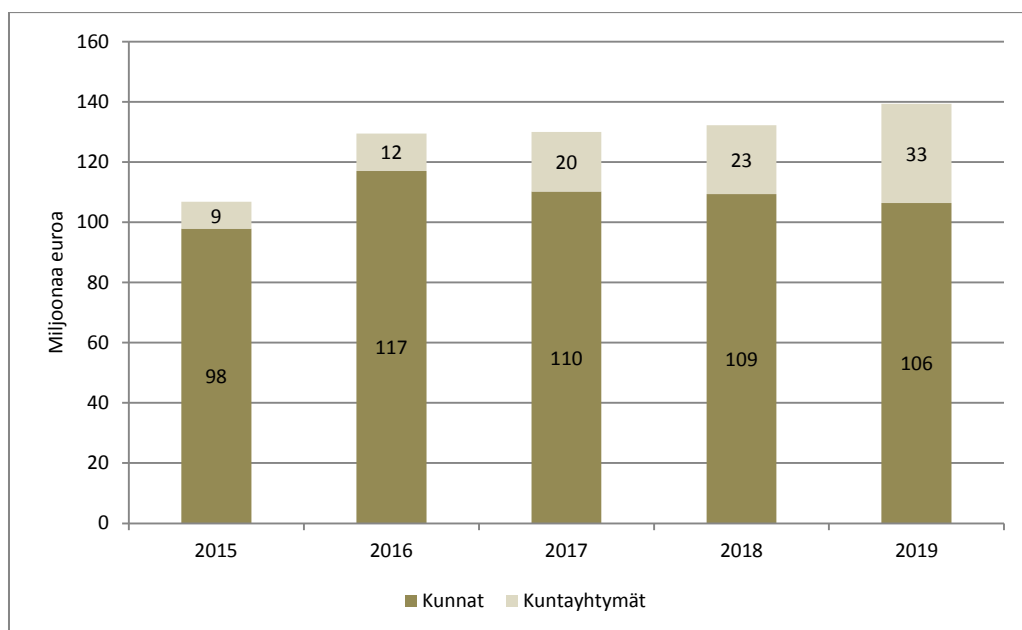
Palvelutuotannon siirtyminen maakunnallisille SoTe-kuntayhtymille ei ole tarkoittanut välttämättä sitä, että palvelut tuotettaisiin niiden omana tuotantona. Sen sijaan palveluja on ostettu kuntayhtymissä kasvavassa määrin yksityisiltä palveluntuottajilta. Kuntayhtymien osuus kuntayhteisöjen lastensuojelun laitos- ja perhehoidon yksityisistä ostopalveluista oli jo 26 prosenttia vuonna 2019, kun ne olivat kymmenen vuotta aiemmin vain viisi prosenttia. Kaiken kaikkiaan yksityisten ostopalvelujen määrä (volyymi) kasvoi 35 prosenttia vuosina 2009-19.

Kuntien ja kuntayhtymien asiakaspalvelujen ostot yksityisiltä palveluntuottajilta sisältävät hankintoja ammatillisilta perhekodeilta ja laitoshuollon palveluntuottajilta, jotka koostuvat lasten- ja koulukodeista ja muista lastensuojelulaitoksista, mutta myös palkkiot (pl. kulukorvaukset), jotka on maksettu perhehoitolain mukaisille perhehoitajille. Kuntataloustilastoissa kulukorvauksia ei voida erottaa perhehoitajille maksetuista palkkioista, mutta yhteensä kunnat ja kuntayhtymät maksoivat palkkioita ja kulukorvauksia perhehoitajille 139 miljoonalla eurolla vuonna 2019.

Kuvio 16 Kuntien ja kuntayhtymien yksityisten asiakaspalvelujen ostot lastensuojelun laitosten- ja perhehoidossa 2009-19 yhteensä (ml. piilevä alv), miljoonaa euroa (Lähde: Kuntataloustilasto, Tilastokeskus).



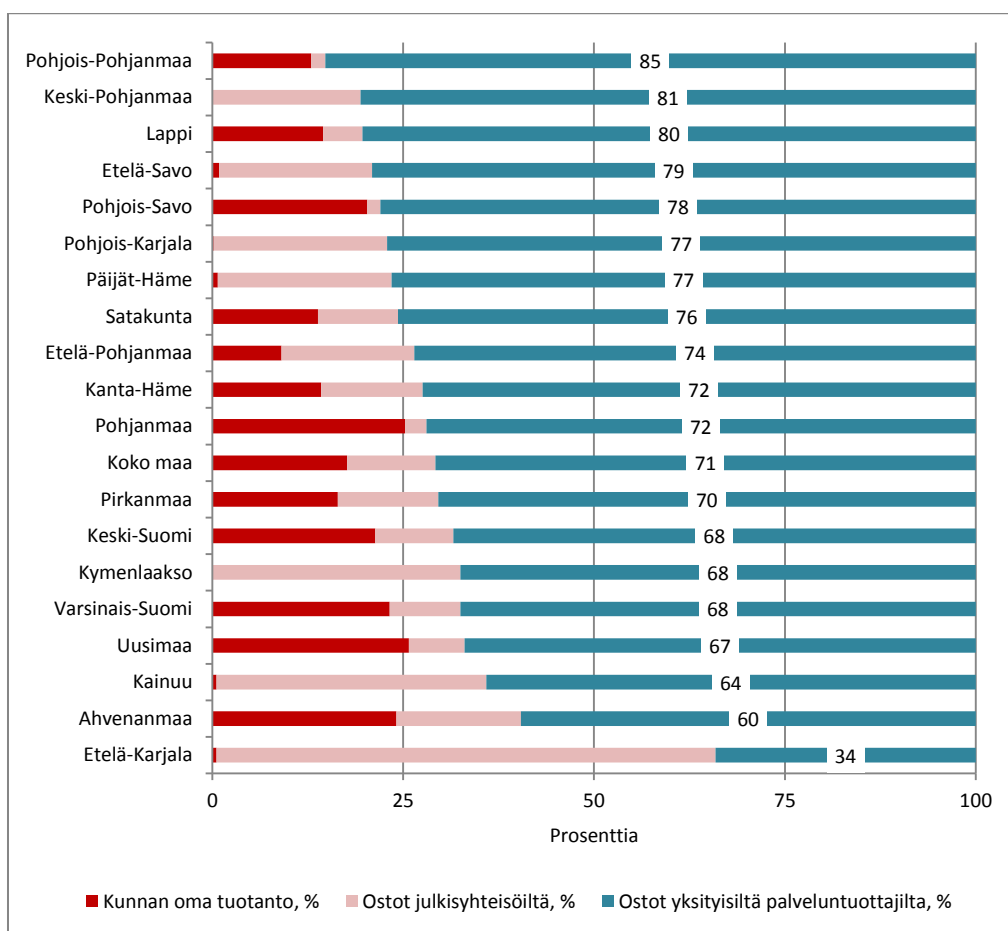
Kuvio 17 Kuntien ja kuntayhtymien yksityisille perhehoitajille maksamat palkkiot ja kulukorvaukset 2015-19 yhteensä (pl. piilevä alv), miljoonaa euroa (Lähde: Kuntataloustilasto, Tilastokeskus).



Palvelukysyntä maakunnittain

Maakunnittain tarkasteltuna yksityisten palveluntuottajien osuus kuntien palvelukysynnästä oli lastensuojelun laitos- ja perhehoidossa (yli 80 %) suurin Keski-Pohjanmaalla, Lapissa ja Pohjois-Pohjanmaalla vuonna 2019 (Kuvio 18). Osuus jäi alle 60 prosentin vain Etelä-Karjalassa, jossa palvelut on tuotettu pääosin sosiaali- ja terveydenhuollon kuntayhtymän toimesta (Eksote). Myös Uudellamaalla yksityisten toimijoiden osuus oli keskiarvoa pienempi. Uudenmaan osuus koko ”markkinapotentiaalista” oli kuitenkin 34 prosenttia vuonna 2019.

Kuvio 18 Kuntien palvelukysyntä tuottajatyypeittäin lastensuojelun laitos- ja perhehoidossa 2019, prosenttia (Lähde: Kuntataloustilasto, Tilastokeskus; Suunnittelu- ja tutkimuspalvelut Pekka Lith).



4.3 Lastensuojelun avohuollon palvelukysyntä

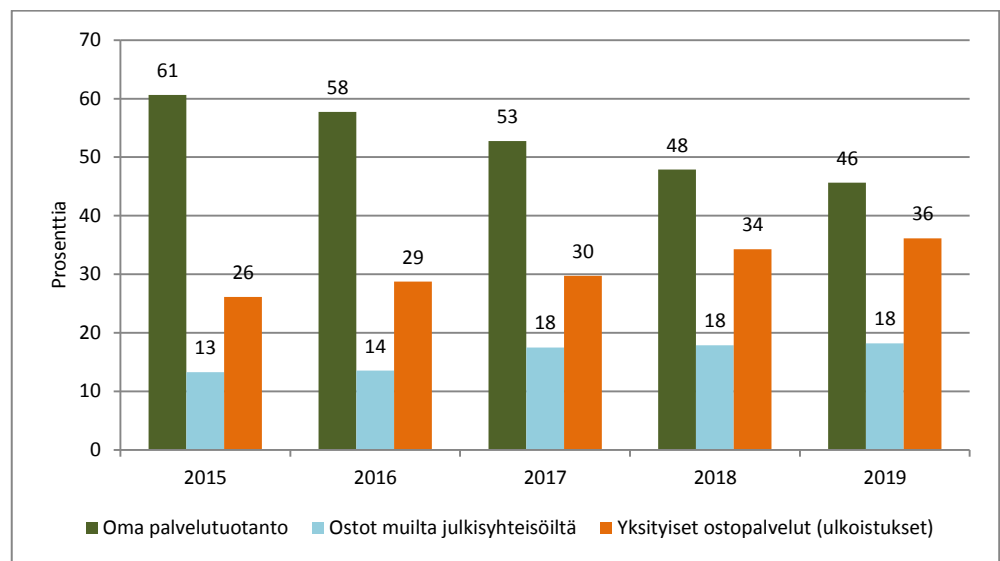
Lastensuojelun avohuollon palvelukysyntä oli kunnissa 303 miljoonaa euroa. Kuntataloustilaston mukaan avohuollon palveluja ovat esimerkiksi lapsen ja perheen ongelmalanteiden selvittäminen, lapsen kuntouttamista tukevat hoito- ja terapiapalvelut, perhekuntoutus, lastensuojelun perhetyö, tukihenkilö- ja perhetoiminta, vertaisryhmätoiminta sekä loma- ja virkistystoiminta.³⁸ Kuntien oman toiminnan osuus palvelukysynnästä oli

³⁸ Avohuollon palvelut koostuvat lastensuojelulain 35 ja 36§:n mukaisista tukitoimenpiteistä. Tehtäväluokka kattaa myös lastensuojelun sosiaalityöntekijän ja -ohjaajan antaman palvelun ja työn mukaan lukien lastensuojeluilmoitusten vastaanotto ja käsittely, lastensuojelun tarpeen selvitysten käsittely ja lastensuojelun tarpeen arviointi ja asiakassuunnitelmien laadinta sekä eräät jälkihuoltona annetut lastensuojelun avopalvelut, joita ovat tukeminen taloudellisesti ja muu-

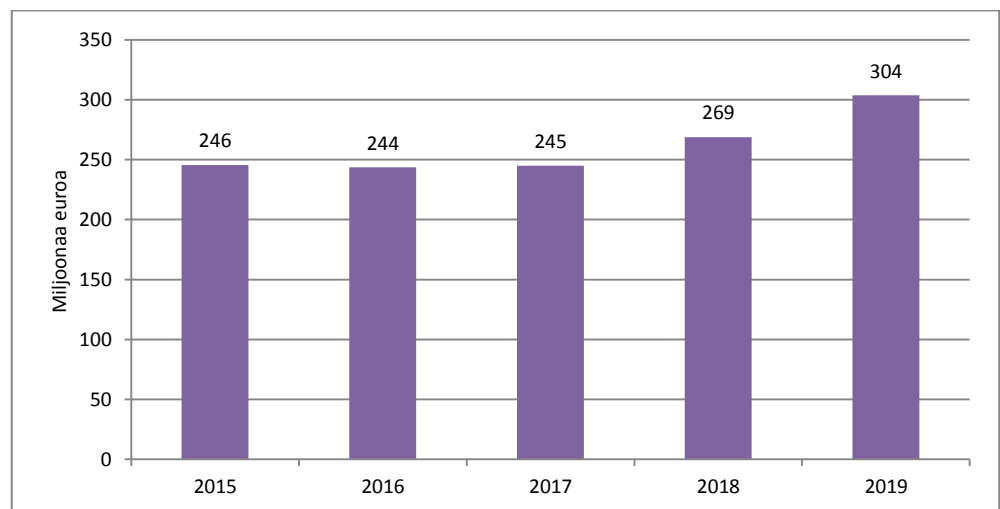
139 miljoonaa, palveluostot muilta julkisyhteisöiltä 55 miljoonaa ja palveluostot yksityisiltä palvelutuottajilta 110 miljoonaa euroa.

Avohuollon palvelukysyntä on lisääntynyt suhteellisesti jopa hieman nopeammin kuin laitos- ja perhehoidon palvelukysyntä vuosina 2015-19, mitä voidaan pitää oikeana kehityssuuntana. Etenkin painotukset ennaltaehkäiseviin palveluihin ja toisaalta jälkihoitoon ovat tervetulleita. Rahamääräisesti laitos- ja perhehoidon eurot ovat kasvaneet kuitenkin enemmän. Avohuollon palvelujen lisääntyminen on näkynyt yksityisten ostopalvelujen nopeana kasvuna vuosina 2015-19. Varsin lyhyessä ajassa osuus oli kasvanut 26 prosentista 36 prosenttiin.

Kuvio 19 Kuntien palvelukysyntä lastensuojelun tuottajittain avohuollon palveluissa 2015-19, prosenttia (Lähde: Kuntataloustilasto; Suunnittelu- ja tutkimuspalvelut Pekka Lith).



Kuvio 20 Kuntien palvelukysyntä lastensuojelun avohuollon palveluissa 2015-19, miljoonaa euroa (Lähde: Kuntataloustilasto; Suunnittelu- ja tutkimuspalvelut Pekka Lith).

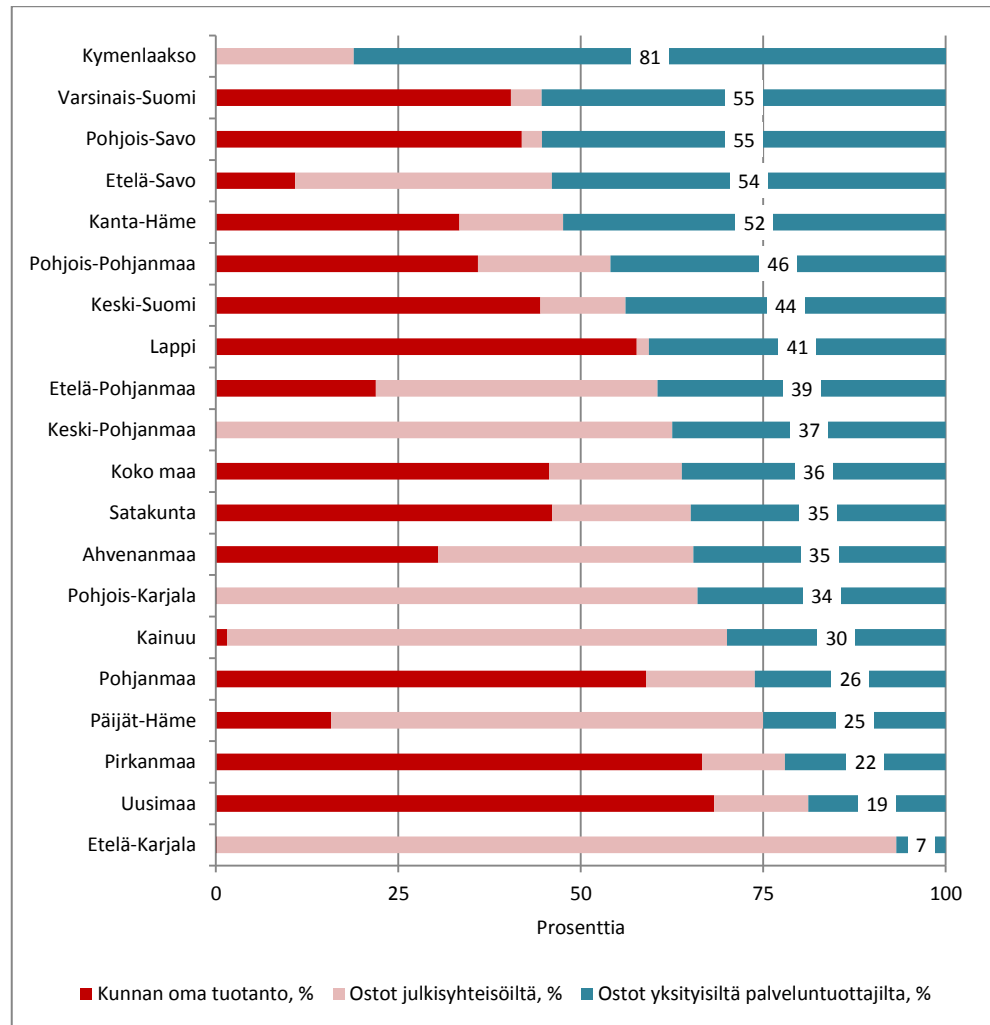


ten koulunkäynnissä, ammatin ja asunnon hankinnassa, työhön sijoittumisessa, harrastuksissa, läheisten ihmissuhteiden ylläpitämisessä sekä muiden henkilökohtaisten tarpeiden tyydyttämisessä.

Palvelukysyntä maakunnittain

Lastensuojelun avohuollossa yksityisten palveluntuottajien osuus oli muissa kaikissa maakunnissa alle 50 prosenttia paitsi Kymenlaaksossa, Varsinais-Suomessa, Pohjois- ja Etelä-Savossa sekä Kanta-Hämeessä vuonna 2019. Osuus oli kaikkein pienin (alle 20 %) Uudellamaalla ja Etelä-Karjalassa (Kuvio 21). Kuntien oman palvelutuotannon merkitys oli suurin Uudenmaalla, Pirkanmaalla, Lapissa ja Pohjanmaalla. Kuntayhteisöjen merkitys ei voi muutoinkaan painua täysin matalaksi lastensuojelun avohuollon palveluissa, koska niihin sisältyy viranomaistyötä.

Kuvio 21 Kuntien palvelukysyntä tuottajatyypeittäin lastensuojelun avohuollon palveluissa 2019, prosenttia (Lähde: Kuntataloustilasto, Tilastokeskus; Suunnittelu- ja tutkimuspalvelut Pekka Lith).



Yhteenveto

Laitos- ja perhehoito

Lastensuojelun laitos- ja perhehoidon markkinat olivat arviolta noin 840 miljoonaa euroa vuonna 2019. Laskelmien lähtökohtana on kuntien palvelukysyntä, sillä nykyjärjestelmässä kunnat vastaavat viime kädessä lastensuojelun järjestämisestä ja rahoituksesta sekä niihin liittyvistä viranomaistoiminnoista. Kunnat voivat tuottaa varsinaiset palvelut itse tai ostaa niitä muilta julkisyhteisöiltä tai yksityisiltä palveluntuottajilta (yritykset, järjestöt, yksityiset perhehoitajat).

Kuntien laitos- ja perhehoidon palvelukysynnästä keskimäärin arviolta noin 18 prosenttia oli kuntien omaa palvelutuotantoa vuonna 2019. Yksityisten ostopalvelujen (asiakaspalvelut ml. perhehoitajien palkkiot³⁹) osuus oli 71 prosenttia ja muilta julkisyhteisöiltä (kuntayhtymät, naapurikunnat, valtio) ostettujen palvelujen yksitoista prosenttia. Yksityisten palveluntuottajien merkitys oli suurin Pohjois- ja Keski-Pohjanmaalla ja pienin Etelä-Karjalassa.

Markkinoiden potentiaalista arvoa voidaan mitata vaihtoehtoisesti tuotoksella, jolloin kysymys on *lasten ja nuorten laitoshuollosta ja ammatillisesta perhehoidosta* (pl. yksityiset perhehoitajat⁴⁰). Kokonaistuotoksen arvo oli noin 760 miljoonaa euroa vuonna 2019. Summasta yksityisten palveluntuottajien osuus oli 67 prosenttia ja kunnallisen toiminnan 33 prosenttia (pl. valtion koulukodit). Yksityisestä toiminnasta järjestöjen osuus oli yksitoista prosenttiyksikköä.

Avohuollon palvelut

Lastensuojelun avohuollon palvelukysynnän arvo oli kunnissa noin 300 miljoonaa euroa vuonna 2019. Avohuollon palveluja ovat esimerkiksi lapsen ja perheen ongelmatilanteiden selvittäminen, lapsen kuntouttamista tukevat hoito- ja terapiapalvelut, perhekuntoutus, lastensuojelun perhetyö, tukihenkilö- ja perhetoiminta, vertaisryhmätoiminta sekä loma- ja virkistystoiminta. Myös monet avohuollon palvelut koostuvat lastensuojelulain mukaisista toimenpiteistä.

Kuntien lastensuojelun avohuollon palvelukysynnästä oma palvelutuotanto oli koko maassa noin 46 prosenttia vuonna 2019. Yksityisten palveluntuottajien osuus oli 36 prosenttia ja muilta julkisyhteisöiltä hankittujen ostopalvelujen 18 prosenttia. Yksityisten ostopalvelujen osuus oli suurin (yli 50 %) Kymenlaaksossa, Varsinais-Suomessa, Pohjois- ja Etelä-Savossa sekä Kanta-Hämeessä vuonna 2019. Pienin (alle 20 %) se oli Uudellamaalla ja Etelä-Karjalassa.

Laitos- ja perhekotitoiminnan yksityinen tarjonta

Lastensuojelualan *yksityinen tarjonta* lasten ja nuorten laitos- ja ammatillisessa perhehoidossa koostuu yritysten ja järjestöjen palvelutuotannosta, jolla tyydytetään pääasiassa kuntien palvelukysyntää asianomaisissa palveluissa. Yksityinen lastensuojeluala (pl.

³⁹ Perhehoitajien *kulukorvaukset* eivät ole kuitenkaan asiakaspalvelujen ostoja. Kuntien taloustilastoista ei saada eriteltyä tietoa perhehoitajien palkkioista ja kulukorvauksista, mutta niiden määrä oli kunnissa ja kuntayhtymissä 129 miljoonaa euroa vuonna 2019. Palkkioiden osalta luvuissa ei ole piilevää arvonlisäveroa.

⁴⁰ Huom! Joillakin toimeksiantosuhteessa toimivilla perhehoitajilla voi olla yksityinen toiminimi, jolloin heidän toimintansa sisältyy kokonaistuotoksessa yritystoimintaan.

avohuolto) työllisti vajaat 6 400 henkilöä ja synnytti arviolta 510 miljoonan euroa liikevaihtoa. Yhteensä lastensuojelun laitos- ja ammatillisessa perhehoidossa (Nace 87901)⁴¹ oli 650-660 yksityistä toimipaikkaa vuonna 2019.

Järjestöjen osuus toimipaikoista oli alle kymmenesosa, mutta työllisyydestä ja liikevaihdosta kuudesosa. Syynä on, että järjestöt toimivat lähinnä laitoshoidossa, mutta yrityspuolella on yhä paljon pieniä perhekoteja. Järjestöpohjaisen palvelutuotannon merkitys on ollut kuitenkin laskussa viime vuosina, mikä voi johtua toimintojen yhtiöittämisistä ja liiketoimintakaupoista. Yritystoimipaikkojen työllisyys ja liikevaihto ovat kasvaneet sen sijaan reippaasti vuosina 2017-19.

Yritystoiminnan nopea laajeneminen on heikentänyt alan kannattavuutta viime vuosina, joskin kannattavuus oli yhä tyydyttävällä vuonna 2019. Alan rakennemuutos on merkinnyt toisaalta sitä, että yritysten määrä on supistunut ja niiden koko on suurentunut ja toimipisteiden määrä lisääntynyt, sillä pieniä perhekoteja ei enää perusteta takavuosien malliin. Toteutunut kehitys ilmenee myös siten, että lasten sijoitukset ammatillisen perhekotihoitoon on vähentynyt 2010-luvulla.

Perhekotihoitoon väheneminen voi johtua toimintaa harjoittaneiden sijaishoitajien eläköitymisestä ja osaltaan myös siitä, että lastensuojelussa lasten ja nuorten ongelmat ovat muuttuneet aiempaa laajemmiksi ja vakavammiksi 2000-luvulla. Perhekodille nuoren oirehdinta voi olla liian vaativaa ja sijaisvanhemmat eivät pärjää hänen kanssaan, jos nuorelle on mielenterveys- ja koulunkäyntivaikeuksia tai päihdeongelmia, joissa tarvitaan moniammatillista ja -alaista osaamista.

Lastensuojelualan yritysten työllisyyden ja liikevaihdon ripeä nousu kertovat kuitenkin palvelutarpeen kasvusta ja siitä, että kunnat eivät pysty tai halua investoida toimintaan odottaessaan sosiaali- ja terveydenhuollon uudistusta. Tämän seurauksena on syntynyt hoito- ja palveluvajetta, mikä on tarkoittanut kriisiperheiden määrän kasvua. Käytännössä tämä on näkynyt lastensuojeluilmoitusten ja huostaanottojen määrän lisääntymisenä etenkin vuodesta 2017 lukien.

Painopistettä avohuollon palveluihin

Kriisiperheiden määrän kasvu on ollut osittain seurausta avohuollon palvelujen riittämättömyydestä. Avohuollon palvelujen kustannukset ovat kunnissa edelleen lähes kolme kertaa pienemmät kuin lasten ja nuorten laitos- ja perhehoidon kustannukset. Panokset isosti lapsiperheiden arjessa selviytymisen palveluihin, vanhemmuuden tukemiseen ja tehostettuun perhetyöhön tulisivat silti inhimillisesti ja yhteiskunnallisesti halvemmiksi kuin kriisitilanteiden hoito.

Esimerkiksi sosiaalihuoltolain vuonna 2015 toteutuneet uudistukset ovat oikeansuuntaisia, mutta riittämättömiä.⁴² Lastensuojeluilmoitusten ja huostaanottojen ikäjakaumia koskevat tilastot osoittavat, että tilanne on pahin 13-17 -vuotiaiden nuorten keskuudessa. Syynä on, että ongelmiin ei ole tartuttu varhaisessa vaiheessa tai se, että teini-

⁴¹ Ks. EU:n virallinen toimialaluokitus.

⁴² Uudistuksen mukaan lastensuojelun asiakkuus ei ala siitä, kun lastensuojeluasian vireille tulon johdosta ryhdytään selvittämään lastensuojelun tarvetta vaan siitä kun palvelutarpeen arvion perusteella nähdään tarve lastensuojelulle ja avohuollon palveluille. Tarkoituksena oli pienentää lastensuojelun asiakasmääriä lastensuojelulain mukaisissa kodin ja lastenhoitopalveluissa sekä tarjota perheille matalan kynnyksen palveluja ilman lastensuojelun asiakkuutta. (ks. myös <https://www.stat.fi/tietotrendit/artikkelit/2018/lastensuojelun-painopiste-on-kriiseissa-ei-niiden-ehkaisemisessa-1/>).

ikäisten lasten vanhemmille ei ole riittävästi tarjolla matalan kynnyksen lasten kasvatusta ja vanhemmuutta tukevia palveluja.

Matalan kynnyksen palvelut ovat tukea ja ohjausta omien voimavarojen käytössä, keskinäisissä vuorovaikutussuhteissa ja käytännön kotiapua arjen askareisiin sekä kasvatukseen liittyvissä asioissa taikka pienten lasten kohdalla tilapäistä lastenhoitoapua. Ongelmina ovat kuntien rajalliset voimavarat, mutta palvelujen tarjontaa voidaan lisätä hyödyntämällä fiksusti yksityisiä ostopalveluja. Tilapäisen lastenhoitoavun osalta yhteinen keino on parantaa kotitalousvähennyksen ehtoja.

Toisaalta voidaan kysyä, onko paikallisesti tuotettavien sosiaalipalvelujen, kuten lastensuojelun järjestämis- ja rahoitusvastuun hallinnollinen siirto kunnilta hyvinvointialueille oikeasti järkevää, sillä uudistus saattaa vaikuttaa olemassa olevaan yhteistyöhön.⁴³ Kunnat vastaavat kuitenkin kaikista varhaiskasvatuksen palveluista sekä perusopetuksesta ja keskiasteen koulutuksesta. Myös nykyisten perusturvalautakuntien jäsenten paikallinen asiantuntemus jää hyödyntämättä.⁴⁴

⁴³ Nykyisin pienistä kunnista voi puuttua (muodollisesti) päteviä viranhaltijoita, mutta asia olisi ratkaistavissa kuntien välisellä yhteistyöllä tai kuntayhtymien avulla.

⁴⁴ Suuri riski on, että aluevaltuustoihin tulee valituksi tunnettuja yleistason poliitikkoja, joiden tietämys sosiaalihuollon erityiskysymyksistä kuten lastensuojelusta ei ole paras mahdollinen.

Lähteet

Mm.

Laki lapsen huollosta ja tapaamisoikeudesta (361/1983) (www.finlex.fi).

Laki sosiaalihuollon ammatillisen henkilöstön kelpoisuusvaatimuksista (272/2005).

Laki yksityisistä sosiaalipalveluista (922/2011).

Lastensuojelulaki 471/2007.

Perhehoitolaki (263/2015).

Suomen perustuslaki (63/1999).

Ammatillisten Perhekotien Liitto ry: Tietoa ammatillisesta perhekotitoiminnasta (www.apkl.fi).

Lith, Pekka: Lastensuojelun painopiste on kriiseissä, ei niiden ehkäisemisessä, Tilastokeskuksen Tieto&trendi –lehden artikkeli 04/05/2018 (www.stat.fi).

Perhehoitoliitto ry: Tietoa perhehoidosta (www.perhehoitoliitto.fi).

Terveysten ja hyvinvoinnin laitos THL: Lastensuojelu 2019, tilastoraportti 28/2020, Helsinki 2020 (www.thl.fi).

Tilastokeskus: Aloittaneiden ja lopettaneiden yritysten tilasto, alueellinen yritystoimintatilasto, kuntatilasto (kuntien ja kuntayhtymien talous- ja toimintatilasto v:teen 2014) ja yritysten rakenne- ja tilinpäätöstilasto (www.stat.fi).

Tilastokeskus: Kuntatalous ja muut taloustiedot, tiedonkeruu sisältö ja ohjeet, Helsinki 2017.

Tilastokeskus: Toimialaluokitus 2008, käsikirjoja 4, Helsinki 2008.

Tilastokeskus: Toimiala Online -palvelun yritystilastot.

Yhdistyneet Kansakunnat YK:n lapsen oikeuksien yleissopimus (www.unicef.fi).